

ВЫПУСКНИКИ НЭТИ о Г. П. ЛЫЩИНСКОМ

К 100-ЛЕТИЮ СОЗДАТЕЛЯ НЭТИ
ПРОФЕССОРА Г. П. ЛЫЩИНСКОГО

Под редакцией В. Б. Пономарева

НОВОСИБИРСК
2022

ББК 74.484.7(2Рос-4Нос)м8д
В 927

В 927 **Выпускники НЭТИ о Г. П. Лыщинском.** К 100-летию создателя НЭТИ профессора Г. П. Лыщинского / под ред. В. Б. Пономарева. – Новосибирск : Изд-во НГТУ, 2022. – 108 с.

ISBN 978-5-7782-4731-4

В книге, подготовленной директором Региональной общественной организации «Ассоциация выпускников НГТУ-НЭТИ» Пономаревым Владимиром Борисовичем, представлены интервью выдающихся выпускников НЭТИ, руководителей Новосибирской области разных лет, в которых они высказывают свое видение личности создателя НЭТИ – профессора Георгия Павловича Лыщинского.

Автор благодарит дочь Г.П. Лыщинского Викторию Георгиевну Мамонову за любезно предоставленные фотографии из семейного альбома.

На обложке представлен дружеский шарж на Г.П. Лыщинского работы члена Союза художников РФ, выпускника НЭТИ 1972 года Сергея Мосиенко.

ББК 74.484.7(2Рос-4Нос)м8д

ISBN 978-5-7782-4731-4

© Новосибирский государственный
технический университет, 2022

© Региональная общественная организация
«Ассоциация выпускников НГТУ-НЭТИ», 2022

ПРЕДИСЛОВИЕ

В 2022 году мы отмечаем 100-летие Георгия Павловича Лыщинского – создателя одного из крупнейших технических вузов страны – НГТУ НЭТИ.

Почетный гражданин г. Новосибирска, гражданин XX века Новосибирской области, ректор НЭТИ с 1955 по 1990 год профессор Г.П. Лыщинский (1922–1995) родился 5 ноября 1922 года в Севастополе.

В 1940 году Георгий Павлович поступил в Московский энергетический институт, который окончил с отличием в 1947 году. После этого Г.П. Лыщинский учился в аспирантуре МЭИ и через четыре года успешно защитил диссертацию. После защиты диссертации Г.П. Лыщинского распределили во Львовский политехнический институт, где он вскоре стал доцентом, а затем заведующим кафедрой электропривода.

В начале февраля 1955 года Г.П. Лыщинского направили в только что организованный Новосибирский электротехнический институт на должность заместителя директора по учебной и научной работе. Через две недели работы Георгия Павловича назначили исполняющим обязанности директора, а в мае того же года – директором НЭТИ. Георгию Павловичу тогда было 32 года. В системе высшего образования нашей страны он стал самым молодым директором, а с 1960 года – ректором вуза! В этой должности Г.П. Лыщинский проработает бессменно почти 35 лет!

Под руководством Георгия Павловича были построены учебные здания, студенческие общежития, жилые дома для преподавателей и сотрудников НЭТИ, приобреталось современное научное и учебное оборудование, создавались учреждения и сооружения культурного, оздоровительного и спортивного назначения, сформировался научно-преподавательский коллектив НЭТИ и, самое главное, были заложены традиции НЭТИ, которые и принесли славу вузу.

Георгий Павлович обладал блестящими организаторскими способностями, мощным аналитическим умом, широким кругозором, эрудицией, стремлением добиваться поставленной цели, смелостью принятия самых рискованных решений, умением вовремя взять на себя ответственность. Все эти качества Георгия Павловича сочетались с высокой порядочностью, чувством долга, уверенностью в правоте своего дела, личным достоинством.

За годы работы в НЭТИ Г.П. Лыщинскому удалось создать около десятка научно-исследовательских школ, возглавляемых, как правило, крупными учеными с общесоюзным и мировым именем.

Своей энергичной деятельностью Георгий Павлович полностью преобразил институт в отношении технического оснащения учебного процесса. За 35 лет Лыщинский сделал очень много для развития промышленного, научного и культурного потенциала города Новосибирска.

Дар особого магнетизма Георгия Павловича притягивал к нему много людей. Весь без остатка, Георгий Павлович отдавался делу, которому служил. Его заряженность, уверенность, оптимизм передавались окружающим – и успех дела был обеспечен. При участии Г.П. Лыщинского в НЭТИ были созданы студенческий театр сатиры, джаз-оркестр, академический хор и ансамбль скрипачей, регулярно проводились поэтические праздники.

Губернатором Новосибирской области учреждено 17 стипендий им. Г.П. Лыщинского, которые ежегодно вручаются лучшим студентам Новосибирского государственного технического университета.

В память о ректоре НЭТИ по инициативе Ассоциации выпускников НГТУ-НЭТИ площади на выезде с Коммунального моста в Ленинский и Кировский районы присвоено имя Георгия Павловича Лыщинского, именем Г.П. Лыщинского названа и научная библиотека НГТУ.

Георгий Павлович награжден Орденом Ленина (1995 г.), двумя орденами Трудового Красного Знамени (1967 и 1981 гг.), орденом «Знак почета» (1976 г.)

Мы представляем вашему вниманию книгу, подготовленную директором Ассоциации выпускников НГТУ-НЭТИ Владимиром Борисовичем Пономаревым, в которой представлены интервью выдающихся выпускников НЭТИ, руководителей города и области, в которых они высказывают свое видение личности создателя НЭТИ – профессора Георгия Павловича Лыщинского.

Эта книга дополняет ранее подготовленную и изданную Ассоциацией выпускников НГТУ-НЭТИ книгу: *Вишневский Е.В.* «Ректор НЭТИ Г.П. Лыщинский. – Новосибирск: Издательский дом «Историческое наследие Сибири», 2012. – 240 с.

*Президент Ассоциации выпускников
НГТУ-НЭТИ, выпускник НЭТИ 1963 года
академик РАН Г.Н. Кулипанов*

АБАЛАКОВ Александр Николаевич

Выпускник НЭТИ 1982 года, факультет автоматики
и вычислительной техники (АВТФ),
основатель (1989 год) и председатель Совета директоров группы компаний «F1»,
депутат Государственной думы Федерального собрания РФ
VI созыва (2011–2016),
вице-президент Ассоциации выпускников НГТУ-НЭТИ

Когда был выпускной вечер в школе, все меня спрашивали: куда будешь поступать? Я отвечал: в НЭТИ. Ведь это слово звучало в то время как музыка!

Я поступил в НЭТИ в 1977 году, и первое впечатление, которое у меня было, это первый корпус и макеты «НЭТИ сегодня» и «НЭТИ завтра». Я тогда не раз просто ходил и с интересом рассматривал эти макеты; это была осень, пасмурные дни и освещенные макеты. Они настолько хорошо запомнились, что в последующем, когда я приходил в НЭТИ, то всё смотрел на них. И мне особенно было приятно, когда макеты воплощались: в частности, начал строиться седьмой корпус для моего родного АВТФ. Я понимал, что макеты – это воплощение чьей-то мечты, это воплощение мечты ректора НЭТИ Георгия Павловича Лыщинского.

Он был человеком большого масштаба, который мог видеть сегодняшнее и смотреть в будущее.

Я стал таким же мечтателем, потому что считаю, что человек, который мечтает и может воплощать мечты, обладает хорошими качествами.

Теперь я понимаю, что приехать в Сибирь и организовать институт, который стал символом Новосибирска, всей Сибири, – это громадный труд, чрезвычайное напряжение. Я понимаю, что та обстановка, которая была на нашей кафедре информационно-измерительной техники, возглавляемой профессором М.П. Цапенко, была создана и ректором Г.П. Лыщинским. Это была творческая атмосфера, когда студенты могли заниматься научным творчеством. Я тоже с удовольствием занимался на кафедре с 3-го курса, делал систему управления телескопом.

Георгий Павлович Лыщинский – это тот человек, который создал мечту и заразил этой мечтой тысячи людей. В Новосибирске, в России живут десятки тысяч людей, выпускников НЭТИ, которые с благодарностью вспоминают своего ректора Г.П. Лыщинского.

Февраль 1955 года. Георгию Павловичу 32 года. Самый молодой ректор, тогда еще директор, в Советском Союзе. Первые дни в Новосибирске.



1954/1955 учебный год. Георгий Павлович и Ольга Васильевна с первыми преподавателями НЭТИ

АСТАНИН Владимир Октябрьнович

Выпускник НЭТИ 1979 года,
генеральный директор ООО «Сибирь-мехатроника», кандидат технических наук

Для меня Георгий Павлович Лыщинский и раньше, и сейчас – человек с другой планеты.

У него была очень интересная внешность. Он очень стильно одевался. У него всегда была прекрасная обувь, брюки дудочкой, пиджак модный (всегда разные пиджаки – с галстуком, без галстука). Седая шевелюра. Он просто выделялся среди всех. А ведь в то время все были одинаковы. Его называли стилигой. Да, на самом деле он одевался стильно.

У него был очень красивый голос – баритон, сочный, глубокий. Блестящая манера говорить и со студентами, и с преподавателями. Он всегда великолепно выступал. Я неоднократно присутствовал в актовом зале, где проводились разного рода производственные совещания. Когда говорил Лыщинский, была гробовая тишина в зале. Все слушали заворожено, на какую бы тему он ни говорил. Две-три фразы – и весь зал его.

Георгий Павлович был равным со всеми. Он студентов считал своей ровней. Он был глубоко интеллигентным человеком, и это отчетливо было видно. Вспоминаю такой сюжет. Идет экзамен. Секретарь принесла ему чашку кофе. Поскольку он был заядлый курильщик, то спросил: «Можно я закурю?» Если было жарко, он обращался к девушкам с просьбой снять пиджак. «Да, Георгий Павлович, конечно, снимайте». Другого такого преподавателя, который так себя вел со студентами, я, честно признаться, не припомню. Это был преподаватель высшего класса!

Еще пример. Нам надо было идти на практику. Я договорился с отцом – директором маслосырбазы, чтобы он взял студентов грузчиками. Хотелось же заработать! Собрались несколько человек, обратились на кафедру. На кафедре сказали, что такой вопрос решить не могут, нужно одобрение заведующего кафедрой – ректора института.

Пошли к Г.П., он нас принял, очень внимательно выслушал, одобрил идею заработать и подписал наше заявление.

Ректор такого крупного института спокойно принимал у себя в кабинете студентов с такими интересными вопросами!

Г.П. для меня ректор, который меня, студента, слушал.



*В.Б. Пономарев с первыми выпускниками НЭТИ
(выпуск 1958 и 1959 годов)*



Витраж в музее Г.П. Лыщинского

Для меня Г.П. Лышинский – человек с большой буквы, который во главу угла ставил человеческие качества, инженера в первую очередь. Как-то Г.П. рассказывал, что он стоит на переходе через проспект К. Маркса, а рядом – слабовидящий человек. Студенты переходят, переходят, а человек стоит с палочкой. Такие студенты, которые не помогли слабовидящему человеку перейти улицу, не достойны быть инженерами!

НЭТИ был уникальным вузом. В смысле культурной среды он был лидер. Первая кофейня в городе появилась в НЭТИ, в первом корпусе. Концерты приезжавших в Новосибирск известных людей были в НЭТИ. Жена вспоминает: идет Г.П., а с ним все здороваются – знакомые, незнакомые. Он всегда говорил «Здравствуйте», и – наклон головой.

Еще воспоминание. Насколько он воспринимал нас, студентов, как своих. Он лекции по основам электропривода читал нам в аудитории недалеко от своего кабинета. Частенько он задерживался в связи с делами. Приходит, поднимается на кафедру. Молчание. Отходит от только что решенной проблемы. И начинает с нами обсуждать эту проблему, показывая, что ее решение стоило того, чтобы задержаться. Потом доставал свои записи на перфокартах и начинал лекцию.

Таких бы людей в России побольше, и жили бы сейчас получше.

*Памятная доска у входа
в первый учебный корпус НГТУ*





Дочь Г.П. Лыщинского Виктория Мамонова



В. Мамонова на открытии музея Г.П. Лыщинского

БЕРНАДСКИЙ Юрий Иванович

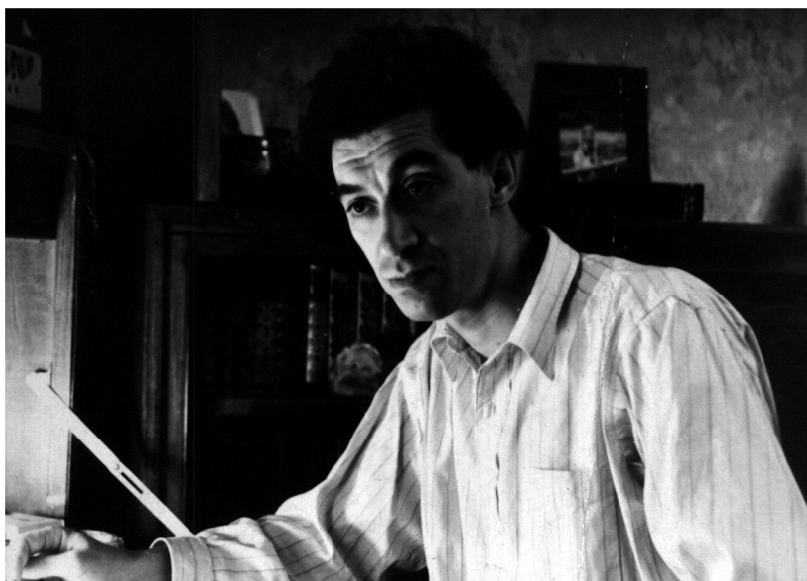
Выпускник НЭТИ 1982 года, машиностроительный факультет (МСФ),
генеральный директор Межрегиональной ассоциации руководителей
предприятий (МАРП) с 1994 года,
президент Новосибирской городской торгово-промышленной палаты с 2004 года,
председатель Новосибирского городского Совета с 1992 по 1993 год,
член Союза писателей и член Союза журналистов РФ,
кандидат экономических наук

Для нас (и для меня, в частности) Новосибирский электротехнический институт, который, я уверен, благодаря Георгию Павловичу Лыщинскому стал многофункциональным университетом, был родным домом.

Г.П. Лыщинский – многогранная личность. Он много лет назад заложил основы переплетения технических и гуманитарных специальностей, которые сегодня уже невозможно разорвать. У него огромная масса последователей, людей, которые много сделали и в науке, и в технике, и в административной работе. Он проповедовал принципы триединства: образования, науки, воспитания. Если кто-то или добился, или не добился успеха, то это заслуга педагога. Вот в этом Г.П. Лыщинский был очень последовательным человеком. У него очень много учеников. Посмотрите, сколько выпускников технических специальностей проявили себя в самых разных отраслях, в том числе социальных и гуманитарных.

Каждый из нас несет через свою жизнь невероятный эмоциональный заряд, позволяющий за рутинной, ежедневной, иногда скучной работой на предприятии, руководя районом, городом или отраслью, не забывать, что все мы люди. На любом месте любую удивительно важную задачу решают люди, у которых есть семья, есть собственное мнение.

Прекрасное качество Г.П. Лыщинского – умение всегда слушать и слышать людей, находить с ними контакт, увидеть в каждом человеке его творческое начало.



Георгий Павлович дома в кабинете за своим любимым секретером, который привезен в Новосибирск из Львова

БЕССОНОВ Геннадий Константинович (1948–2020)

Выпускник НЭТИ 1971 года,
монтажно-электротехнический факультет (МЭФ),
генеральный директор АО «ЗСМ-7» с 1996 по 2020 год,
депутат Новосибирского областного Совета четырех созывов

Я называл его для себя УЧИТЕЛЕМ, потому что по жизни основные навыки: настойчивость, стремление к результату, умение критически оценивать ситуацию, анализировать и принимать решения – я получил, работая под руководством Георгия Павловича Лыщинского.

Умение общаться, умение выстраивать отношения с людьми, с руководством, не подстраиваться, а проводить самостоятельную линию – это всё дал мне Г.П.

Он каждому давал возможность расти – заниматься художественной деятельностью, спортом, наукой, организационной работой. Он видел эти качества в молодом человеке, умел подчеркнуть их, подтолкнуть его в их развитии.

Перед одним из Дней поэзии я по инициативе комсомольской организации летал в Москву к поэту Булату Шалвовичу Окуджаве, рассказывал ему о НЭТИ, приглашал в Новосибирск на наш поэтический праздник. В это же время мы отправили приглашение известному певцу Полю Робсону в США.

После этого Г.П. пригласили в компетентные органы и журили за самостоятельность студентов. Г.П. строжился, вплоть до увольнения, но в результате всё оставалось на своих местах, все успешно работали. Он не обрубал нам концы, а просто говорил: «Будьте умнее» и брал удар на себя.

Г.П. построил такой вуз, из которого выросли академики, директора заводов и институтов, члены правительства и т. д. И всё это благодаря правильной организации работы. Г.П. – ректор-гигант! Он учил отвечать за те обязательства, которые человек брал на себя. Человечность, эрудированность, скромность в бытовом отношении, мудрость – все эти качества наложили отпечаток на тех людей, которые с ним работали. Для них он – УЧИТЕЛЬ!



Совещание у ректора. Слева от Георгия Павловича член-корреспондент Академии наук СССР Карандеев К.Б. – основатель кафедры информационно-измерительной техники и первый директор Института автоматики и электрометрии



Первая поездка за границу, 1958 или 1959 год, Лондон, Англия

БИКЕТОВ Николай Иванович

Выпускник НЭТИ 1977 года, машиностроительный факультет (МСФ),
президент ГК «Пирант»

Каждый год в НЭТИ было что-то новое, интересное. Например, лекции с использованием телевидения. Это – заслуга Г.П.

Когда мы были в стройотрядах и нас спрашивали: «Откуда вы?», а когда мы отвечали: «Из НЭТИ», то был ответ: «Ооо..!»

Первая Новосибирская дискотека была в НЭТИ! Мы думали, что дискотека – это просвещение, а вовсе не танцы. На первой неделе все сидели, слушали, смотрели слайды. Только потом всё встало на свои места.

Г.П. всё интересовало. Он проводил летучки, много общался со студентами. Он всегда был разным, его интересно было слушать, у него был колоссальный кругозор!

Мы говорили о Г.П. с уважением, почтением. Мы чувствовали его глубокую человечность.

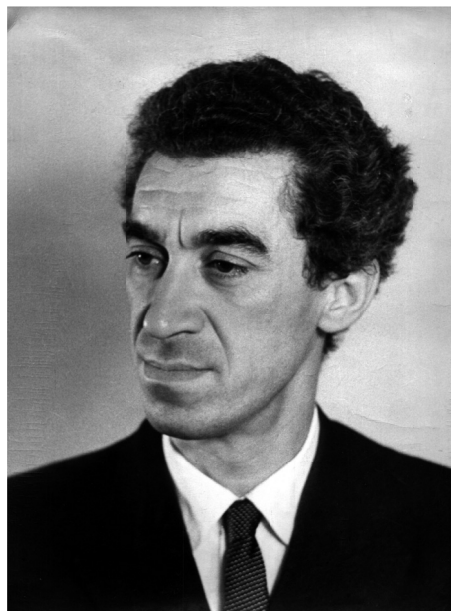


Лондон, Англия



В аудитории НЭТИ

Георгий Павлович был любителем эстрадной музыки. Он постоянно приходил на репетиции оркестра, не пропускал ни одного концерта с его участием, давал дельные советы музыкантам и вокалистам



ВЕРБА Игорь Иосифович

Выпускник НЭТИ 1973 года, факультет автоматизированных систем управления (АСУ), основатель (1995) и директор ООО «Сиб-Лувр», генеральный спонсор Джаз-оркестра НГТУ

Конец 60-х – начало 70-х годов. Георгий Павлович Лыщинский был уже известным ректором, со своими интересными мыслями, очень культурный и многоплановый человек. Я о нем первый раз услышал еще школьником от своего двоюродного старшего брата – студента НЭТИ. Он говорил, что НЭТИ – это такой институт, где кроме учебы ты можешь жить полноценной студенческой жизнью. Я еще в школе играл в вокально-инструментальном ансамбле. Такой же ансамбль «Красные рыцари» мы организовали и в НЭТИ. Нас всегда поддерживал декан. Георгий Павлович тоже знал нас, ему нравился наш репертуар. Потом я стал играть в большом джаз-оркестре НЭТИ, которым руководил Евгений Александрович Втюрин. Георгий Павлович всячески поддерживал оркестр, финансировал поездки. Он всегда посещал все концерты лично, а с ним и всё руководство вуза.

Концерты нового Джаз-оркестра НГТУ также посещают ректор и деканы. Это уже стало определенной традицией.

Джаз-оркестр играет джаз классический. Так, как мы любим слушать песни Эллы Фицджеральд, так и наши дети будут их слушать.

Я думаю, что Г.П. было бы приятно знать, что джаз в НЭТИ сохранился, его любят. Эта стабильность очень важна для вуза.



На очередном мероприятии в актовом зале НЭТИ



В кабинете ректора НЭТИ

ВОРОНОВ Виктор Александрович

Выпускник НЭТИ 1979 года, электроэнергетический факультет (ЭЭФ),
первый заместитель мэра города Новосибирска с 2004 по 2010 год,
руководитель Сибирской окружной инспекции Главного контрольного
управления Президента РФ с 1995 по 2003 год,
глава администрации Кировского района города Новосибирска
с 1990 по 1994 год

После окончания института, буквально через три года, меня пригласили работать в промышленно-транспортный отдел Кировского райкома партии. Только начал работать – и вдруг звонок из НЭТИ: хотели бы встретиться, поговорить по перспективе, хотим строиться, нет земли и т. д. Я ответил, что пожалуйста, готов.

Через некоторое время я подъезжаю к Г.П. Лыщинскому. Я сказал, что являюсь выпускником НЭТИ, чему он был чрезвычайно рад. Поговорили, он отметил, что институту надо развиваться. Хотим построить новый корпус. Я понимал, как финансируется наука, в частности, капитальное строительство. Мне тогда показалось, что Г.П. – такой большой человек, а верит в сказки. Но он был настолько убедительным, заразительным и хотел, чтобы преподаватели чувствовали себя комфортно и на работе, и в быту, чтобы у них голова не болела за дом, квартиру и т. д. Настроение у преподавателя будет другое, если он будет видеть такую перспективу.

Его идея была понятна, труднореализуема, но идея значит много. Георгий Павлович запомнился именно этим: человек мечтает и человек воплощает. Не каждому это дано.

И в заключение. Та встреча с Г.П. вылилась в решение по отводу для НЭТИ земли на улице Немировича-Данченко под строительство седьмого учебного корпуса, общежития для аспирантов и жилого городка для преподавателей.



В библиотеке НЭТИ



Г.П. Лыцинский с коллегами

ГУБАРЕВ Василий Васильевич (1941–2015)

Выпускник НЭТИ 1965 года, факультет автоматики
и математических счетно-решающих приборов и устройств (АМФ),
заслуженный деятель науки Российской Федерации, доктор технических наук,
профессор,
декан факультета автоматики и вычислительной техники с 1998 по 2007 год,
заведующий кафедрой вычислительной техники (ВТ) с 1997 по 2015 год,
заведующий кафедрой математической обработки экономической
информации (МОЭИ) с 1976 по 1995 год

Хрущевская оттепель, 60-е годы XX века. Надо сказать, что та общественная романтика, романтика в обществе, в Советском Союзе, совпала с моей душевной романтикой.

Вспоминаю такой случай. Тогда обязательны были семинары по марксизму-ленинизму. Мы, второкурсники, решили провести семинар по философии кибернетики. Тогда это была острая тема. Г.П. был молодцом, одним из его хороших качеств было чувство нового. Он дал нам возможность провести такой семинар!

Или еще: как-то в командировке он увидел робота. Он вызывает меня с моим другом и предлагает сделать робота у нас, в НЭТИ. Мы сделали, робот Г.П. очень понравился, он попросил даже сделать еще один, для министерства. Чуть позже мы сделали большого робота, установили его в вестибюле. Он работал как справочник, отвечал на все вопросы, которые задавали абитуриенты, студенты. Это была очень мощная реклама НЭТИ.

Г.П. совмещал в себе и мечтателя, и романтика, и лицо, ответственное и способное принимать решения, отвечать за реализацию этих решений.



Презентация генерального плана НЭТИ



Открытие первого Дня поэзии НЭТИ

ГУГУЧКИН Валерий Иванович

Выпускник НЭТИ 1965 года, приборостроительный факультет (ПСФ),
председатель Совета директоров ЗАО «Экран-оптические системы»,
главный инженер, директор завода «Экран» (1979–2004),
кандидат технических наук, доцент,
заслуженный работник электронной промышленности СССР

«Наш Г.П.» – так именовали, и довольно часто, ректора НЭТИ Георгия Павловича Лыщинского и студенты, и преподаватели вуза. И это не панибратство, это скорее уважение к личности ректора НЭТИ, обозначение его демократизма, справедливой строгости и человеколюбия одновременно.

У каждого корабля есть свой флаг и свое имя. Так вот, знаменем (флагом) НЭТИ безусловно являлся Георгий Павлович Лыщинский, его бессменный ректор в течение 35 лет.

Время ректорства Г.П. Лыщинского ознаменовалось крупными открытиями в науке, созданием целых отраслей промышленности. И для этого требовались подготовленные высшей школой высокопрофессиональные специалисты различных направлений. В тот период (или немного до него) страна породила и вырастила крупнейших в мире ученых и организаторов науки и промышленности.

К таким ученым и организаторам я бы отнес и Г.П. Лыщинского. Он взрастил НЭТИ от картофельного поля до лучшего вуза Зауралья и одного из лучших вузов СССР. При нем буквально как грибы после дождя создавались востребованные временем новые факультеты, новые кафедры и новые специальности.

Развитие НЭТИ органически сочеталось с новыми научными исследованиями, организацией учебного процесса, организацией интеллектуального развития студентов во вневузовских направлениях и организацией их досуга.

Талантливого ученого и организатора неизбежно окружают такие же талантливые ученики. Талант порождает таланты. Бездарность (посредственность) априори не может породить и создать вокруг себя талантливых людей хотя бы из чувства самосохранения.

Его учениками и сподвижниками были Н.И. Кабанов, Г.В. Грабовецкий, В.М. Геллер, Б.Н. Ласточкин, В.К. Макуха, В.Г. Данилов, В.А. Хрусталёв, Е. Коняшенко, В.Н. Гаревский и многие другие. В стенах НЭТИ в то время были воспитаны академики Г.Н. Кулипанов, В.П. Чеботаев, М.Р. Предтеченский и другие.

Немногие знают, что в 60-х годах среди студентов и преподавателей ходила шутка: расшифровывали НЭТИ как «Новосибирский эстрадно-танцевальный институт с легким электротехническим уклоном».



День поэзии в НЭТИ



Первомайская демонстрация

Исключение из НЭТИ за неуспеваемость и разгильдяйство было, скорее, правилом, чем исключением из правил. Обязательное посещение лекций и практических занятий было возведено на уровень постулата, так как при «расслаблении» наступала чередa неудов и ... отчисления из НЭТИ.

Практически на всех кафедрах были созданы и действовали научные кружки и даже научные направления, в которых вместе с преподавателями работали и студенты.

В то время был создан первый в Новосибирске академический студенческий хор, первое мощное литературное объединение НЭТИ. Популярные барды Б. Окуджава, Ю. Визбор, А. Клячкин, В. Высоцкий и другие были впервые в Новосибирске и выступали в НЭТИ. И не только выступали, а до и после выступления со студентами вели беседы «за жизнь», на которых часто присутствовал и ректор института.

Разнообразных культурно-массовых мероприятий в НЭТИ в то время было предостаточно. Вот отсюда и «эстрадно-танцевальный институт с легким электротехническим уклоном».

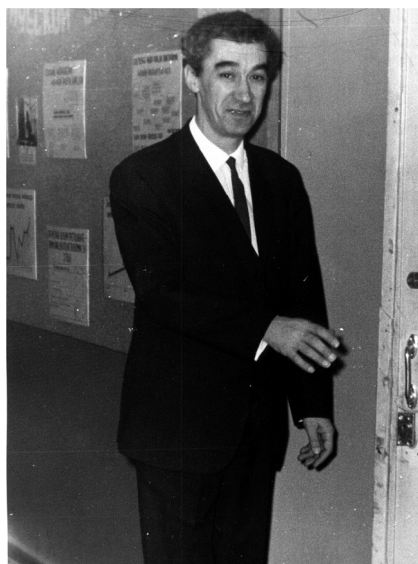
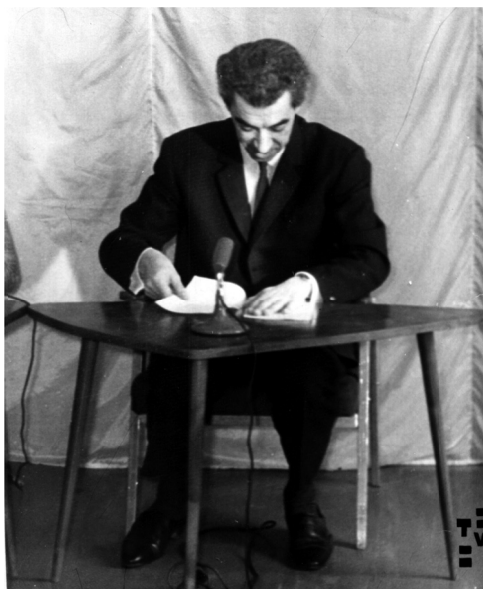
Ректор Г.П. Лыщинский считал вуз храмом науки и образования и относился к вузу с глубоким уважением и почтением. При входе в вуз он всегда снимал головной убор и тщательно вытирал обувь о коврик у двери. Знаю, что многие студенты и в период учебы в НЭТИ, и после его окончания следовали его примеру.

Помнится случай. Июнь 1964 года. Летняя сессия. Стояла невыносимая жара. Студенты нашего общежития по ул. Космическая, 21 обливались водой, обливали проходящих студентов из окна. Перепадало иногда и прохожим, не только студентам. Одним из таких прохожих оказался Г.П. Лыщинский, наш ректор, которого с головой окатили холодной водой из окна третьего этажа. Ректор заметил, откуда его облили водой, зашел в общежитие, взял у вахтера ведро, наполнил его холодной водой, поднялся на третий этаж, постучал в комнату своих обидчиков и, когда ему открыли дверь, выплеснул на них всё ведро воды со словами: «Вот так» и удалился. На этом инцидент был исчерпан.

Ректор НЭТИ Г.П. Лыщинский своей работой, своим поведением, своим примером прививал преподавателям вуза и его студентам бесконечное чувство гордости за вуз, понимание своего предназначения в жизни и абсолютно позитивную уверенность в будущем.

Уверен, что бывшие студенты НЭТИ высоко несут знамя вуза, помнят непростые и в то же время самые лучшие и радостные студенческие годы и дни – дни студенческой молодости.

И во многом сегодня мы обязаны нашему Г.П., нашему ректору Георгию Павловичу Лыщинскому.



Серия фотографий, сделанных в телестудии. Подготовка к очередному выступлению перед коллегами и студентами

ДОБРЫНИН Пётр Яковлевич

Выпускник НЭТИ 1974 года, физико-технический факультет (ФТФ),
председатель Совета директоров АО «Новосибирский патронный завод»
(с 2019 года),

с 1990 по 2018 год генеральный директор ОАО «Новосибирский завод
низковольтной аппаратуры (НВА)», преобразованного затем
в АО «Новосибирский патронный завод»,
кандидат экономических наук

Я учился на физтехе. Конец 60-х – начало 70-х. Спор физиков и лириков был еще в разгаре. Было почетно учиться и тем более закончить физтех НЭТИ.

Г.П. отличался тем, что мог заглянуть в день завтрашний. Идеи, которые он озвучивал, реализовывались и им самим в бытность ректором, и, я думаю, последующими ректорами.

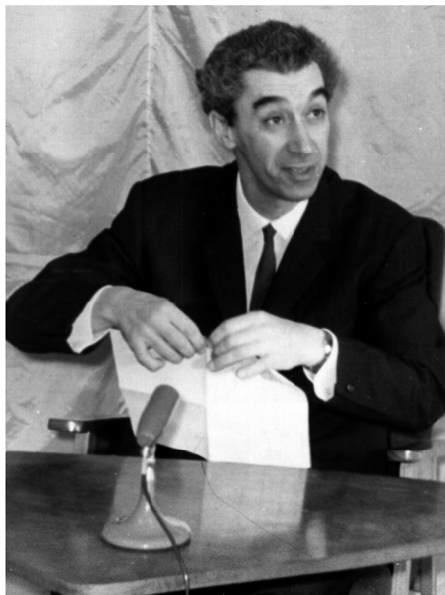
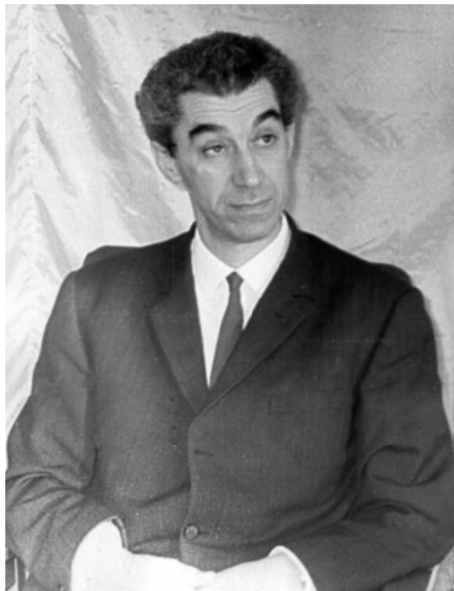
Г.П., как сегодня можно говорить, был креативный человек. Тот факт, что физтех был создан и столько лет уже неизменно работает, характеризует это.

Г.П. занимался не только непосредственно учебным процессом, но и созданием базы для этого учебного процесса. А побочные линии этой работы – лагеря отдыха, строительные отряды, самодеятельность, КВН и т. д. Он уделял внимание всем сторонам жизни студентов. У него был системный подход к организации подготовки инженерных кадров.

Характер у Г.П. был стойкий, в осуществлении своих проектов он часто шел поперек, рисковал. Но главное – все возникающие вопросы решались.

Г.П. Лыцинский, 1970-е годы





Разные образы Г.П. Лыщинского

ДРОЗД Дмитрий Николаевич

Выпускник НЭТИ 1988 года, факультет приборных устройств (ФПУ),
предприниматель, основатель (1994) и генеральный директор
ООО «Торговый дом "Калина"» (1994–2020)

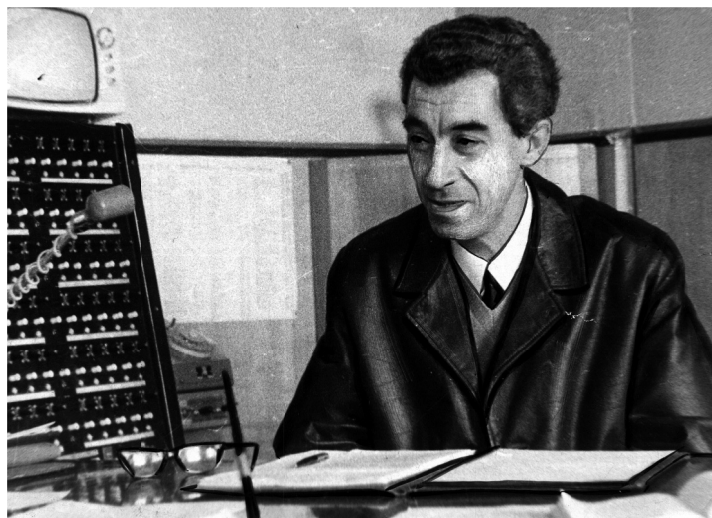
Я впервые встретился с Г.П. в холле первого корпуса, будучи студентом-первокурсником. Кто-то из моих товарищей был в шапке. Г.П. спокойно на эту тему высказался. Это была не ругань, не отчитывание, а простые, доходчивые слова, после которых всю оставшуюся студенческую жизнь мы всегда, заходя в НЭТИ, снимали головные уборы. Даже шарф я снимал.

Я учился в эпоху перестройки, гласности. НЭТИ изначально был каким-то островком демократии, свободомыслия. Мы понимали: это идет от ректора – Георгия Павловича Лыщинского. Он был абсолютно доступен, как может быть доступен человек, абсолютно уверенный в себе.

Я был президентом интерклуба «Континент». Как-то я зашел к Г.П. со сметой Недели интернациональной дружбы и солидарности. Он меня послушал и сказал, чтобы я приходил на партком, там он меня поддержит. Это ректор говорил студенту! Это – большая сила!

В НЭТИ не учили запоминать, на экзаменах можно было пользоваться конспектами и книгами без проблем. Нужно было рассказать, что ты собираешься с этими знаниями делать. Это – школа Г.П.

Идея увековечить память Г.П. витала в воздухе. Въезд на левый берег с Октябрьского моста названия не имел. Мы предложили назвать его площадью Лыщинского. И такая площадь на карте Новосибирска появилась!



*Фотография сделана для газеты «Энергия». Георгий Павлович
в своем кабинете в НЭТИ*



Профессор В.Г. Каган поздравляет Г.П.

КАГАН Валерий Геннадьевич

Выпускник НЭТИ 1959 года, электромеханический факультет (ЭМФ),
доктор технических наук, профессор,
научный руководитель фирмы HAZELLET (США), многолетний руководитель
отдела систем воспроизведения движений НЭТИ (до 1995 года),
основатель научного направления «Мехатроника»

Личность Георгия Павловича Лыщинского (между собой мы его всегда уважительно звали Г.П.) многогранна и неординарна. Результаты его жизни и работы огромны как в материальном измерении, так и во влиянии на духовную сферу всех, кто с ним соприкасался по жизни. Главный материальный результат/памятник его трудов – НЭТИ (НГТУ) – громаден, живет, виден всем и оценен/будет оценен по достоинству его потомками. Я мало что могу добавить в этом плане. Мне хочется рассказать о своем понимании личности Г.П., о его уникальности и в какой-то мере трагичности, несоответствии тому времени и тем обстоятельствам, в которых протекала его жизнь. Мое понимание, естественно, субъективно и может не совпадать с мнением других людей, что также естественно.

Вся моя жизнь в НЭТИ (37 лет) прошла рядом с Г.П., за исключением периода с 1959 по 1965 год, когда я работал на заводах Новосибирска, но не терял связей с НЭТИ. Я был непосредственным свидетелем всей его работы в НЭТИ, начиная с ярких, «взрывных» первых дней его появления и кончая печальными днями его ухода с постов ректора и заведующего кафедрой электропривода. Студентом НЭТИ я постоянно контактировал с Г.П. на двух фронтах – как студент-приводчик на его лекциях и как один из организаторов и участник «Светогазеты НЭТИ» и Джаза НЭТИ. Как лектор, Г.П. был безупречен: пунктуален, организован, требователен, досконально знал свой курс и ясно доносил его до слушателей. Но меня в то время больше всего удивляло его отношение и внимание к развитию личности студентов не только как будущих инженеров-профессионалов, но и как просто всесторонне развитых людей, что резко отличало его от всех остальных наших преподавателей, тоже замечательных людей, но видевших свою задачу только в передаче профессиональных знаний студентам.

После возвращения в НЭТИ в 1965 году, закончив непосредственную работу на новосибирских заводах (НЗТСГ им. Ефремова, «Турбинка», Металлургический 3-д им. Кузьмина) и защитив там кандидатскую диссертацию, я работал преподавателем последовательно на кафедрах счетно-решающих приборов и устройств (СРПиУ), вычислительной техники (ВТ) и прикладной математики (ПМ). При этом я продолжал научно-исследовательские работы в области электропривода (потом мехатроники),

создал сначала лабораторию ЛЭСВД, а затем большой отдел ОСВД, где мы опять работали бок о бок с Г.П. Он был научным руководителем ОСВД, а я его заместителем. Хотя Г.П. был одновременно ректором НЭТИ и научным руководителем ОСВД, мы никогда не чувствовали своей «избранности», так как Г.П. никогда не использовал свой «административный ресурс» для каких-либо поблажек для ОСВД, а только наоборот, чтобы никто не мог упрекнуть его в предвзятости. Но мне хочется отметить другую, с моей точки зрения, принципиально важную черту Г.П. как научного руководителя, которой не обладает большинство «научных деятелей», а именно, Г.П. никогда не приписывался к научным работам и публикациям своих подчиненных. Эта щепетильность резко отличала его от многих известных мне, даже выдающихся, деятелей науки.

Жить в обществе и быть полностью свободным от общества нельзя. Поэтому в личной жизни Г.П. сочетались радость от осуществления своих грандиозных планов, оптимизм человека-творца огромной энергии и постоянная тяжесть в душе от необходимости подстраиваться под давящую структуру окружающего общества и людей – «партийной элиты» (создателей и продуктов этого общества), что закончилось личной трагедией в последние годы его жизни. Чтобы осуществлять свои грандиозные планы, не укладывавшиеся в рамки того общественного уклада, Г.П. вынужден был постоянно идти на компромиссы с властями предрежущими. Он постоянно балансировал на грани возможного, имел массу строгих партийных выговоров, но удерживался на своем посту, без чего было бы невозможным осуществление его планов.

Мое личное отношение к Г.П. не было постоянным, меняясь от юношеского обожания в студенческую пору, от обиды в период 1959–1965 годов до усиливающегося чувства глубокого уважения и понимания неординарности его личности, до почти сыновней любви и жалости к нему в его последние годы. По молодости и из-за своего юношеского максимализма и бескомпромиссности в студенческие годы я не мог понять и принять необходимость компромиссов, на которые вынужден был идти Г.П. Из-за этого произошел мой конфликт с Г.П. и временное удаление от него. Суть конфликта была в следующем. На 5-м курсе, перед выпуском из института, Саша Кременецкий, студент нашей группы ЭП-43, был отчислен приказом ректора из института по несправедливому, специально инспирированному навету кафедры спецподготовки. Этим приказом кафедра спецподготовки преследовала абсурдную, но приемлемую в то время цель – специально отчислить кого-нибудь с последнего курса в «назидание потомству», чтобы повысить значимость и дисциплину военных студенческих лагерных сборов. Случайной жертвой этой цели был выбран Саша Кременецкий, о чем случайно же узнала наша группа. На собрании нашей группы я был выбран и отправлен к Г.П. на защиту Саши. Г.П. внимательно выслушал меня, понял абсурдность и несправедливость ситуации, но сказал, что приказ отменять не будет, так как

это приведет к конфронтации с военной кафедрой, которая подчиняется не ему, а своему всесильному в то время ведомству. А Сашу он примет на вечернее или заочное отделение, чтобы он смог окончить институт, что и было сделано: Саша окончил институт одновременно с нами. Как я уже говорил, по молодости и недопониманию жизненных реалий того времени я не смог оценить сложности ситуации и мудрости поведения Г.П. Я продолжал добиваться «справедливости», после чего Г.П. отменил решение кафедры привода оставить меня на кафедре из-за моей «непокорности». Я подробно остановился на этом случае, чтобы показать, что даже в малом, не говоря уже о больших делах, Г.П. вынужден был хитрить, как сложно ему было проводить свою политику, как он постоянно был вынужден идти на компромиссы с партийной и государственной властью.

Хочу отдельно отметить, что громадной человеческой заслугой Г.П. было то, что в период усилившегося государственного антисемитизма он всякими способами умудрялся не ставить заслонов приему в НЭТИ студентов и преподавателей-евреев, постоянно получая партийные выговоры за это. Я оценил его порядочность и смелость в этом вопросе, когда сам непосредственно столкнулся с государственным антисемитизмом.

Г.П. был высокопорядочным человеком во всех отношениях. Он вел скромную жизнь, никогда не использовал служебное положение в личных целях, имел скромную квартиру, отдыхал и питался в «Шарапе» наравне со студентами.

Как истинно и разносторонне талантливый человек, Г.П. не боялся окружать себя талантливыми людьми и поддерживать их, создавая везде в институте атмосферу творчества: в преподавании и в научной деятельности, в сфере культурного воспитания студентов («Светогазета», Джаз НЭТИ, студенческий театр сатиры и миниатюр, Академический хор НЭТИ, Ансамбль скрипачей НЭТИ, Дни поэзии), в спорте, в сфере нравственного воспитания студентов. Он уделял внимание всем аспектам жизни студентов и преподавателей.

Но постепенно в административном и партийном окружении Г.П. в НЭТИ в соответствии с неписаными законами того времени и той общественной формацией стали преобладать «покорные до времени», глубоко непорядочные люди, которые его предали в его последние годы и стали уничтожать всё то замечательное и уникальное, что создал Г.П. своим талантом и своей жизнью. Можно только догадываться, что происходило в душе Г.П. в то время, хотя на людях он держался по-прежнему достойно. В то короткое время, до моего отъезда в Америку, мы с Г.П. стали особенно близкими людьми, чем я горжусь.

Г.П. и его дела – яркий пример жизни выдающейся личности, которой пришлось жить, работать, бороться и побеждать в неблагоприятных условиях окружающей действительности.



*Присвоение Г.П. Лыцинскому звания почетного доктора
Силезского политехнического института, Польская Народная
Республика*



Г.П. Лыцинский

КАПЛУН Марк Соломонович

Выпускник НЭТИ 1977 года, электромеханический факультет (ЭМФ),
кандидат технических наук, предприниматель

Георгий Павлович Лыщинский, или просто Г.П., – это имя! Это легенда, и легенда не только нашего вуза, но и нашего города.

Кафедра электропривода, которую возглавлял Г.П. и на которой я учился, была в мои годы лучшей в вузе. На нашем курсе две группы, но какие!.. Наша группа, например, в течение четырех лет выигрывала общеинститутский конкурс на звание лучшей группы НЭТИ. И это из более чем 500 групп!

Г.П. был человеком, безусловно, неординарным, разносторонним, ему удавалось совмещать в себе, казалось, несовместимые качества.

Прекрасно помню его лекции по теории электропривода. Это был преподаватель от Бога, он говорил всегда спокойно, понятно, умел очень сложные вещи донести до нас, студентов, простым языком.

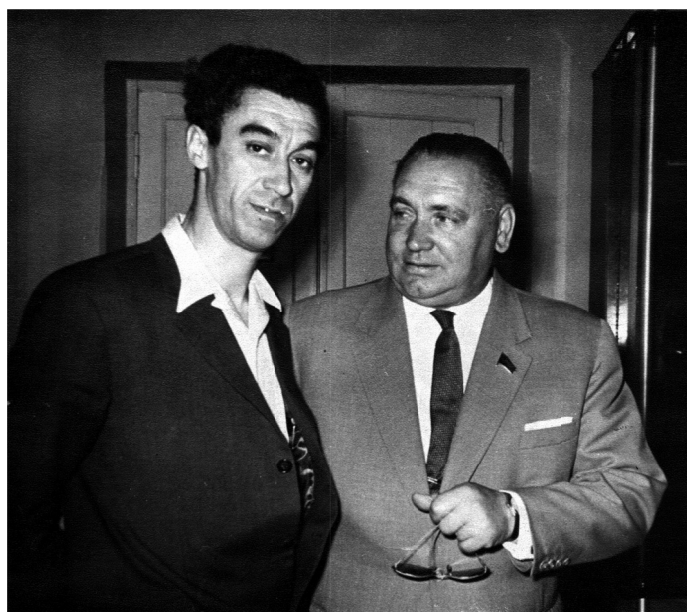
Очень интересно было столкнуться с Г.П. в неформальной обстановке, например, в нашем любимом спортивном лагере «Шарап». Он участвовал в празднике Нептуна, играл роль Нептуна, надевал корону, брал посох.

В студенческие годы все знали, что если какой-то вопрос не решается, то нужно пробиться к Г.П. Он найдет время поговорить, вникнуть в проблему и решить ее. Да еще проследит ход ее выполнения! И так во всех сферах деятельности!

Когда я прихожу в какую-то организацию и узнаю, что ее руководитель выпускник НЭТИ, я понимаю, что разговор пойдет нормально. Ведь мы окончили один вуз – НЭТИ!



На совещании



Георгий Павлович и Жан Грива – известный латышский писатель, боец французского сопротивления, 1970 год

КАСПЕР Александр Эдуардович

Выпускник НЭТИ 1963 года, радиотехнический факультет (РЭФ),
доцент кафедры систем сбора и обработки данных (ССОД)
(ранее кафедра информационно-измерительной техники – ИИТ)

У нас в институте, в НЭТИ, никогда никакого застоя не было. У нас постоянно сдавались новые корпуса, постоянно возникали новые специальности, новые кафедры. Открывался то один спортивный лагерь, то другой. Открывались то профилакторий, то детский сад, то поликлиника. Возникали новые коллективы: танцевальный, Театр миниатюр и т. д. Всё кипело при Г.П. – вот такая жизнь была в НЭТИ: и спортивная, и художественная, и научная! Г.П. задал такую динамику развития института, которую последующие ректоры уже не могли остановить.

Он говорил нам, студентам: сейчас сдадим учебный корпус – и нам деньги дадут на другой. Такое было состояние постоянного развития.

Он поразительно улыбался. Если он кого хвалил, то обязательно с улыбкой. У человека от этого возникало воодушевление.

Он не сторонился людей, он одет был всегда с иголочки, выглядел просто великолепно.

Он был человеком государственного масштаба. Мы постоянно боялись, что его «уведут» от нас куда-то в руководящие органы.

Если бы Г.П. увидел сейчас наш университет, то, уверен, ему бы за нас не было стыдно.



*Лыцинский и Шостакович. Дмитрий Шостакович
в Новосибирске, симфонический концерт в филармонии.
Играют произведения Шостаковича*



*Демонстрация. Рядом с Г.П. Лыцинским
А.П. Половинка и О.Н. Веселовский –
проректоры НЭТИ*

КОУРОВ Владимир Геннадьевич

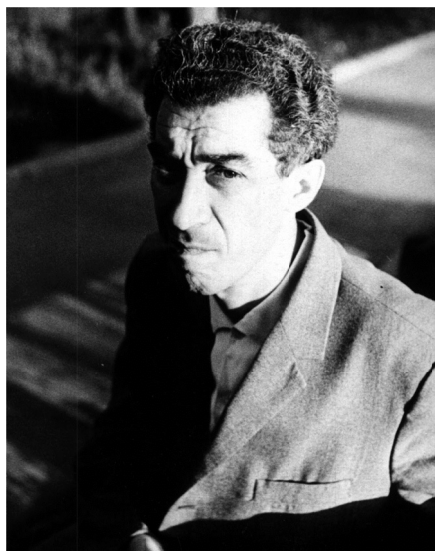
Выпускник НЭТИ 1981 года, факультет автоматизированных систем управления (АСУ),
создатель и управляющий директор группы компаний «Акрис»
с 1995 по 2014 год

Я так благодарен судьбе, что именно НЭТИ стал тем вузом, куда я поступил, приехав в Новосибирск!

Буквально в один из первых дней, записываясь на подготовительные курсы, я встретил ректора. И он с нами, пацанами, которые приехали в Новосибирск из самых разных далеких деревень и городов, поздоровался таким запоминающимся кивком головы, поговорил, спросил о наших проблемах. Это было что-то невероятное!

Во время учебы в НЭТИ я сначала просто с ним периодически встречался, потом начал взаимодействовать. Я думаю, что могу оценить то, что было сделано этим человеком. Конечно, он сделал это не один, но его величайшая заслуга в том, что он собрал соратников возле себя, он сделал команду. Эта генерация людей создавала в НЭТИ атмосферу школы в самом широком, высоком смысле этого слова. В НЭТИ всегда приветствовалось некое обсуждение. Я не знаю, как Г.П. удавалось держать баланс между принятыми тогда нормами управления, идеологическими нормами.

Многие выпускники НЭТИ могут сказать, что именно в НЭТИ наши мозги приводились в порядок. Наверное, из каких-то таких вещей и состояло обучение. Обучение жизни и тем принципам, которые в последующей деятельности помогают каждому быть человеком.



Где-то в дороге



35 лет на посту ректора в НЭТИ. Будущий академик Г.Н. Кулипанов поздравляет Г.П. Лыцинского, 1990 год

КУЛИПАНОВ Геннадий Николаевич

Выпускник НЭТИ 1963 года, кафедра электронных приборов (ЭП),
академик РАН, научный руководитель направления
«Синхротронное излучение» ИЯФ им. Г.И. Будкера СО РАН

1950-й год. Подписан приказ о создании НЭТИ. Но ничего не строилось. Г.П. понимал, что создание вуза – это строительство. В обход обкома партии, облисполкома ему удалось попасть на прием к первому секретарю ЦК КПСС Н.С. Хрущеву. Строительство НЭТИ началось.

Г.П. был мудрым человеком. Как-то он сказал, что мудрыми не становятся, мудрыми рождаются. Действительно, Георгий Павлович, ставший в 32 года ректором, был мудрый человек. Но чтобы реализовать себя, ему надо было оказаться в нужном месте и в нужное время.

Пятидесятые годы: мы победили в войне, сделали атомную бомбу, сделали водородную бомбу, запустили в космос первые спутники. Было ощущение, что всё можно сделать, необходимо только получить поддержку правительства. Но нужны были кадры для электронной промышленности, машиностроения, самолетостроения, для ракетчиков. В Новосибирске все эти производства развивались: НЗХК, завод им. В.П. Чкалова, завод «Север», БЭМЗ и т. д.

Заслуга Г.П. состоит в том, что он понимал, какие кадры нужны и каким заводам, соглашался организовывать новые специальности, приглашал на кафедры сильный профессорско-преподавательский состав.

Казалось бы, строительство Сибирского отделения Академии наук оттянет на себя все строительные мощности, а НЭТИ останется в тени. Но нет, НЭТИ тоже строился, и в этом заслуга Г.П.

Г.П. активно поддерживал контакты. В частности, встреча Г.П. Лыщинского и Г.И. Будкера привела к созданию в НЭТИ физико-технического факультета. Порядка 500 научных сотрудников и инженеров-исследователей ИЯФ СО РАН сегодня – это выпускники физтеха!

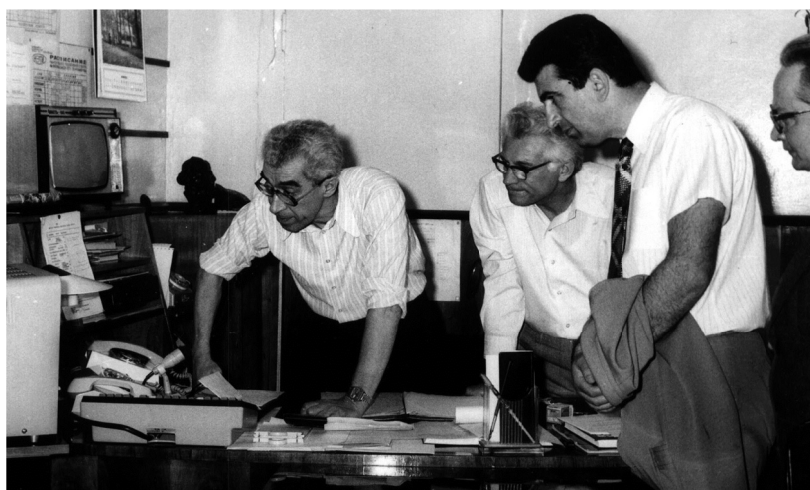
Г.П. был ярким представителем поколения шестидесятников, его все любили.

Хорошее образование, которое давал НЭТИ и дает сегодня НГТУ, позволяет раскрывать личность в самых различных областях.

Создание НЭТИ как градообразующего института есть основная заслуга Георгия Павловича Лыщинского.



Научно-практическая конференция НЭТИ – Гливетский политехнический институт



В кабинете всё время появлялась какая-то новая техника, причем обязательно НЭТИвская. Справа А.Г. Козачок – проректор НЭТИ

ЛОГВИНЕНКО Станислав Иванович

Выпускник НЭТИ 1970 года, факультет автоматики и математических счетно-решающих приборов и устройств (АМФ), основатель и генеральный директор ООО «Продсельмаш», заслуженный работник промышленности НСО

Весна 1967 года. Солнечный день. Кабинет ректора НЭТИ Лыщинского Георгия Павловича.

Обсуждается наша работа – только что исполненная для городской комиссии литературно-музыкальная композиция «50», посвященная пятидесятилетию Октябрьской Революции. Я был удивлен эрудицией ректора, великолепно построенной речью, мягким юмором. Речь шла и о музыкальных номерах и об исторических событиях; звучали фамилии композиторов, поэтов, ученых, героев, политиков. Гость из Управления культуры высоко отзывался о культурном уровне НЭТИ. Георгий Павлович пошутил, что инженер без культуры – это продолжение табуретки.

Через несколько лет я случайно встретился с Георгием Павловичем в коридоре, недалеко от приемной. Он шел мне навстречу своей знакомой походкой, слегка наклонив голову. Прическа! Взгляд! Узнал. Протянул руку. Пожатие было крепким. Улыбнулся. Вот и всё.

Мне приходилось потом бывать во множестве кабинетов: директора, министры, академики, но даже после Кремля кабинет ректора НЭТИ Г.П. Лыщинского мне казался полезнее.

Студентами НЭТИ становились не по случаю. Георгий Павлович делал всё, чтобы институт знали в СССР и за его пределами. Популярность НЭТИ была огромной. Вступительные экзамены в 1964 году сдавали ребята из всей страны. От Сахалина до Украины. От Алма-Аты до Якутска. Институт не мог не расти. Поступать ехали лучшие. И всех надо было принять.

Я уже в 9-м классе маленькой школы уральского городка, дальше которого поезда уже не ходили, знал, что из НЭТИ после 2-го курса можно перебраться в Институт ядерной физики. В шестидесятые Эйнштейн, Курчатов, Ландау, фильмы «Девять дней одного года», «Улица Ньютона № 1» были у всех на слуху. Мы с другом целый год решали задачки для поступающих в вузы. Не поступить в НЭТИ было нельзя! Поступили! Впереди Институт ядерной физики и Дни поэзии.

Стихами я увлекался с детства. В марте 1965-го я, уже первокурсник, с трудом попал на День поэзии. Вели его ректор НЭТИ Г.П. Лыщинский и директор Института ядерной физики академик Г.И. Буджер. Переполненный актовъый зал. Лыщинский

и Будкер невероятно остроумны. Поэты, выступающие после них, уверен, получили заряд энергии, который до этого не получали никогда.

Таких Дней поэзии я помню несколько. Поэты приезжали со всей России. Булат Окуджава присылал свежезаписанные песни. Молодой Никита Михалков со сцены актового зала читал стихи Пастернака и Гумилева.

Крепла популярность литобъединения (ЛИТО) НЭТИ.

Весна 1967 года. Переполненный актовый зал. Песни советских композиторов и мои стихи. Овации после каждого номера. В финале Георгий Павлович за руку вывел меня на сцену...

Уверен, что все овации, звучащие по сей день в стенах университета, предназначены и Лыщинскому Георгию Павловичу, отцу постоянно развивающегося чуда с именем НГТУ НЭТИ.

Я не стал ни поэтом, ни писателем. Стал хорошим инженером и неплохим руководителем. Могу уверенно сказать, что специалисты, которых я принимал на работу, делились на выпускников НЭТИ и всех остальных. Выпускников НЭТИ отличало главное – они не боялись неожиданных проблем. Они умели думать без внешних подсказок и пинков. Культура!

Спасибо, Георгий Павлович!

Г.П. Лыщинскому

Вы не знали ни сомнений, ни усталости,
Ваша жизнь была прекрасна и светла.
Не налить ли нам вина, Георгий Павлович?
Выпьем вместе за хорошие дела.

Первым быть, не зная сна, не зная отдыха,
Быть всегда интеллигентом и борцом...
Вами столько замечательного создано,
Что хватило бы на десять мудрецов.

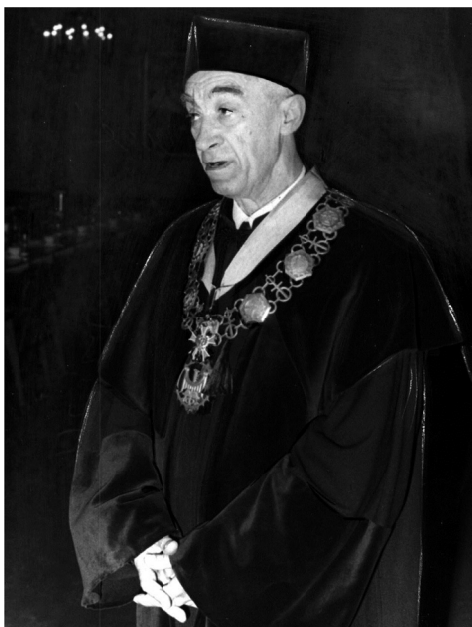
Вы оставили России город сказочный,
Умный город, настоящий, без прикрас.
Улыбнитесь нам с небес, Георгий Павлович.
В этой жизни как-то холодно без Вас.



Разговор с польскими коллегами



Вручение мантии почетного доктора Силезского политехнического института



*Высшее академическое отличие Польши –
серебряная цепь*



На встрече с выпускниками

ЛОКОТЬ Анатолий Евгеньевич

Выпускник НЭТИ 1981 года, физико-технический факультет (ФТФ),
мэр города Новосибирска с 2014 года,
депутат Государственной думы от фракции КПРФ четвертого,
пятого и шестого созывов (с 2003 по 2014 год),
член Президиума Центрального комитета КПРФ, первый секретарь
Новосибирского обкома КПРФ с 2006 года

Я учился в школе, которая была подшефной НЭТИ. В ней преподавали педагоги из НЭТИ, 80 % выпускников нашей 127-й школы поступали в НЭТИ. Значение и влияние вуза я чувствовал, еще будучи школьником. Поэтому я поступил в НЭТИ на физико-технический факультет. И вот там, уже в процессе учебы, я почувствовал значение этих магических букв Г.П. – Георгий Павлович Лыщинский.

Г.П. звучало как магия, как некий приговор: это Г.П. сказал, это Г.П. решил, это мнение Г.П. Дальше все дискуссии прекращались.

Жизнь кипела в НЭТИ: КВНовские команды, различные капустники, на которых Г.П. становился фигурой для шуток, но не обижался.

У Г.П. была установка на то, что обучение студента состоит не только в том, чтобы он получил определенную сумму знаний. Это должен быть органичный человек, который занимается и общественной работой. Ведь будущий инженер является не просто исследователем, технологом, конструктором. Это один из руководителей. Чтобы руководить людьми, надо иметь навыки общественной работы. Поэтому в НЭТИ всегда кипела общественная жизнь: Академический хор, Ансамбль скрипачей, Джаз-оркестр, комсомольский оперативный отряд, стройотряды, спортивные секции и т. д.

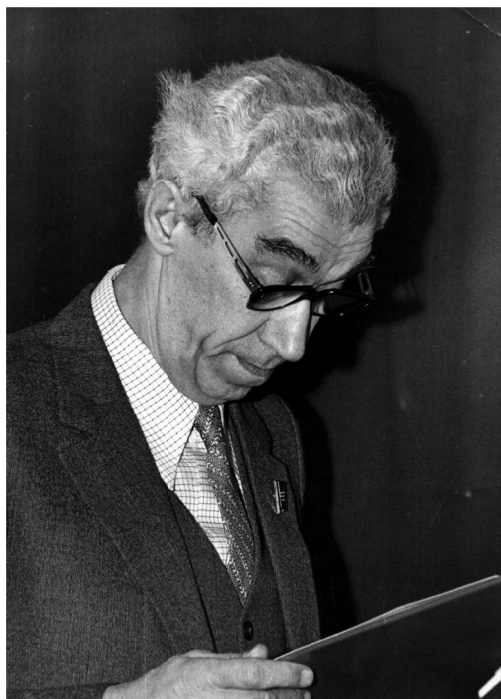
Да, это был волевой человек, руководитель, человек, который умел надавить на своего собеседника своим авторитетом, но при этом он уважал человека, он прислушивался к тому, что говорит его сердце.

Его идея, когда были замкнуты все учебные корпуса, чтобы студенты и преподаватели могли переходить из одного корпуса в другой, чтобы они не связывались с номерками, с гардеробом – это очень важно.

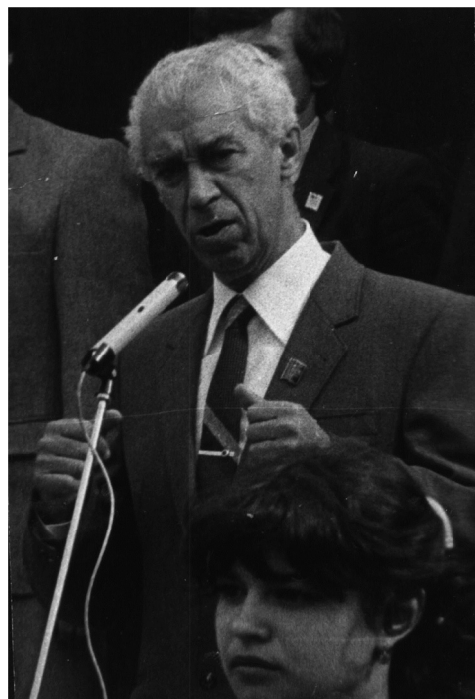
Что такое НЭТИ в жизни нашей страны, во всяком случае в Сибири? Могу сказать, что 60 % технических специалистов от Урала до Дальнего Востока – это НЭТИ! Это империя! Империя подготовки технических специалистов.

Чтобы создать такую империю, и я настаиваю на этом термине, должен был быть человек с государственным мышлением, с государственным подходом. Человек, который умеет заходить к первым лицам не только города и области, но и страны.

Г.П. Лыщинский – это государственного масштаба руководитель, это личность, это Человек с большой буквы, это эпоха не только для НГТУ НЭТИ, но и для Новосибирска. Наш родной вуз и Г.П. Лыщинский во многом определили развитие Новосибирска. Пока мы живы, мы храним память о нем и хотим передать ее следующим поколениям.



*Г.П. Лыщинский знакомится
с документами*



*Напутственное слово
стройотрядовцам*

МАМОНОВ Владимир Иванович

Выпускник НЭТИ 1971 года, факультет автоматики
и вычислительной техники (АВТФ),
заведующий кафедрой АСУ с 1984 по 2002 год,
президент группы компаний «МАМОНОВ»,
лауреат Государственной премии Новосибирской области

Первый период моих впечатлений (1966–1971) о Георгии Павловиче Лыщинском – впечатления студента, участника, вице-президента хора НЭТИ, комсомольского активиста.

Они во многом, если не во всём, совпадают с воспоминаниями таких же, как я, студентов: особая интеллигентность, внешний вид, элегантность, манера говорить, открытая улыбка. Все яркие события студенческой жизни: концерты и поездки «АХ НЭТИ», спортивные праздники, отдых в студенческих спортивных лагерях «Шарап» и «Эрлагол», начало занятий в новых учебных корпусах, появление сказочного спорткомплекса с бассейном, возможность подлечиться в собственной поликлинике и профилактории – обязательно ассоциировались с ним, с его заботой о студентах и преподавателях, для которых он был непререкаемым авторитетом и примером для подражания.

Второй период воспоминаний (1971–1974) связан со становлением кафедры АСУ (автоматизированные системы управления), ассистентом которой я стал после окончания института и нескольких месяцев работы заместителем секретаря комитета комсомола НЭТИ по организационной работе.

Создать кафедру АСУ ректор Г.П. Лыщинский поручил одному из любимых своих учеников В.Н. Ельсукову, перенявшему во многом взгляды и отношение к работе своего учителя. Имея почти готовую докторскую диссертацию по системам автоматического управления с источниками ограниченной мощности и без колебаний выполняя поручение своего учителя, он взялся за самую современную, очень необходимую для страны тему «Системы поддержки принятия решения в организационном управлении». Как ассистент, старший преподаватель кафедры и ее ученый секретарь, я видел, как внимательно ректор следил за становлением и развитием новых кафедр факультета АСУ, помогая им расширением материально-технической базы, кадрами и просто советами. Уже тогда стало приходить осознание того, что как в студенческие годы, так и в первые годы преподавательской работы всё, что происходит в НЭТИ на любом его уровне, в любом его уголке, есть дело рук, мыслей, желаний единого интеллектуального центра – ректора Лыщинского.



50-летие НЭТИ



*В Высшей технической школе, Германская Демократическая Республика,
г. Карл-Маркс-Штадт*

И наконец третий, самый длительный период времени моих воспоминаний – с 1974 по 1995 год. С этого момента мы стали близкими, родными людьми, образовав одну большую счастливую семью, в которой были он и его жена, моя теща, Ольга Васильевна, моя жена и его дочь Виктория, его мать Анжелика Кипарисовна, его сын Павел, его внучки – мои дети Катя и Наташа, его сноха и жена Павла Лариса, их дочь Даша. В этот светлый период жизни, когда росла и крепла наша семья, когда жизнь была заполнена простыми человеческими радостями, а порой и невзгодами, появилось больше возможностей узнать и понять этого человека. Стала более ясной и его одержимость какой-то большой внутренней мечтой создания идеального учебного заведения будущего, где тысячи студентов и преподавателей будут создавать интеллектуальный потенциал страны на самых современных мировых направлениях: от ядерной физики до самолетов и ракетостроения, от автоматике и информатики до робототехники, от новых материалов до радиоэлектроники. Он находил и ставил во главе этих направлений талантливых людей, создавая для них максимально удобные условия работы, радуясь их успехам в виде их докторских диссертаций, научных школ, исследовательских лабораторий. Эти талантливые люди разных факультетов и кафедр, объединенные ректором, ставили и решали порой самые амбициозные задачи и в области станкостроения завтрашнего дня, и в области электротехники, и в области автоматизации управления, и в области энергетики. И не всем и не всегда было ясно, что ключевым фактором в их личных успехах был он, ректор Г.П. Лыщинский.

В этом идеальном образе вуза будущего он был уверен, что студент должен не только получать блестящее профессиональное образование, но и иметь возможность развить и использовать весь потенциал дарований личности, что должно только помочь в профессиональном росте и развитии. Отсюда появление в НЭТИ и первого гуманитарного факультета, и широчайший спектр кружков, студий и легендарных факультетов: АХ НЭТИ, эстрадный оркестр, ансамбль скрипачей, знаменитые встречи с выдающимися писателями и поэтами современности. И везде самое непосредственное участие, активную роль играл он, словно режиссер только ему одному известного спектакля.

В конце восьмидесятых годов НЭТИ превратился в крупнейший современный научно-образовательный комплекс, который ассоциировался прежде всего с его создателем – профессором Г.П. Лыщинским. И тем не менее в 1990 году настал момент, когда у НЭТИ вырвали его сердце, его создателя. Я не буду останавливаться на всех драматических аспектах этого и последующих за ним событиях, а хочу перейти к главному пункту моих воспоминаний, содержание которого было осмыслено по-настоящему, когда уже не стало дорогого и близкого человека.



Полномочный представитель Президента Российской Федерации в Сибирском федеральном округе В.А. Толоконский на вечере памяти, посвященном 90-летию Г.П. Лыщинского



Центральный вход в НГТУ (сегодня)

Поводом для этого послужил мой разговор с одним из тех талантливых людей, которого в свое время нашел и поддержал ректор Лыщинский. Этот всем обязанный в человеческом плане ректору человек бросил, как камень, фразу: «А что вы все с Лыщинским? Что он такого сделал? Какой он ученый, у него даже степени доктора наук не было?» Первым моим желанием было ответить традиционным мужским образом. Но я тогда подумал ответить тем, что дать профессиональный ответ этому «великому» ученому. Так был ли Георгий Павлович Лыщинский по-настоящему ученым, и если был, то в чем его научные заслуги?

После этого разговора пришлось окунуться в исторические факты биографии.

Молодой доцент Г.П. Лыщинский прибыл в Новосибирск в 1955 году из Львова. За плечами была блестящая учеба в Московском энергетическом институте, аспирантура, работа секретарем комсомольской организации МЭИ, работа редактором институтской многотиражки, защита кандидатской диссертации по теме, связанной со стрельбой на корабле при качке, работа в Львовском политехническом институте.

Став ректором в 32 года, Г.П. Лыщинский получил редкую возможность построить вуз практически с нуля, в чистом поле. Ветераны НЭТИ вспоминали, что они открыв рот слушали молодого ректора в небольшом двухэтажном здании в районе телецентра, когда он им рисовал уже существовавший в его воображении блестящий образ вуза будущего с тысячами студентов и преподавателей, с высокими, светлыми учебными и лабораторными корпусами, общежитиями, спортивными площадками, и люди, глядя на его горящие глаза, на лицо, обрамленное густой шевелюрой, начинали в это верить.

Да, он видел этот вуз будущего и начал движение к своей цели. Он понимал, что его детище будет представлять огромный комплекс, где нельзя было ошибиться в выборе отдельных элементов и их связей между собой и внешней средой. А элементами этой сложной системы было то, о чем говорят все участники воспоминаний, что видел и я, будучи студентом, преподавателем, членом семьи. Я стал понимать, что вся деятельность Лыщинского Георгия Павловича сродни деятельности многих гениальных метафизиков, в голове которых рисовался некий идеальный образ, очень красочный, привлекательный, но во многом непонятный окружению. Но, в отличие от этих гениев, Георгий Павлович не только составил этот образ, но и воплотил его в жизнь.

Он как истинный ученый понимал, что всё, что он делает и как он делает, не должно быть в будущем забыто. И он в возрасте 47 лет пишет блестящую научную работу – докторскую диссертацию, где представляет вуз как сложную систему, формулируя законы и принципы ее гармонического развития. Я, отдав сфере управления социально-экономическими системами более 40 лет и прочитав уже после смерти дорогого мне человека его докторскую диссертацию, был потрясен тем, что мы, восхищавшиеся



Г.П. Лыцинский и Г.В. Грабовецкий

в начале 70-х годов блестящими умами зарубежных системных исследователей Медоуза и Форрестера, не видели рядом с собой фигуру подобной значимости в лице профессора Лыщинского. Одновременно стало понятно, что серая масса «великих» ученых, подобных моему вышеупомянутому собеседнику, не допустили признания этого научного труда, подготовленного где-то в Сибири и претендующего ни много ни мало на теоретические основы развития ключевого элемента высшей школы – вуза.

Лыщинский Георгий Павлович дважды успешно защитил докторскую диссертацию. Первый раз в Московском энергетическом институте (МЭИ) при полном (стояли в проходах) актовом зале. Защита продолжалась с 9:00 и до 18:00. Люди были из различных вузов Москвы и военных академий. По залу в процессе защиты пустили записку с таким текстом: «Если вы проголосуете за эту работу, то породите патриарха высшей школы». Результаты открытого голосования: 14 «за» и только 3 «против». Почему открытого? Учитель Георгия Павловича доктор, профессор Нитушил, основатель школы, член ученого совета, после продолжительной и местами грязной дискуссии встал и сказал, что будет голосовать открыто и призывает к этому всех членов ученого совета. Именно это они и сделали.

При таком результате работа не дошла даже до ВАКа – по пути куда-то делась. Куда? Но самое интересное, что и после второй успешной защиты, в Свердловском политехническом институте, она в ВАКе не была утверждена, и до сих пор ее можно увидеть среди не утвержденных на сайте ВАКа. То есть ее не отклонили, но и не утвердили. Что же так взбесило определенную научную общественность? Как можно было, по их мнению, констатировать отсутствие ясного видения государства на управление вузом? Как можно представить математическую модель вуза как сложную организационную систему без роли партии? Как можно говорить о становлении и развитии вуза в условиях неопределенности, которой нет места в социалистической системе хозяйствования? И еще многое другое.

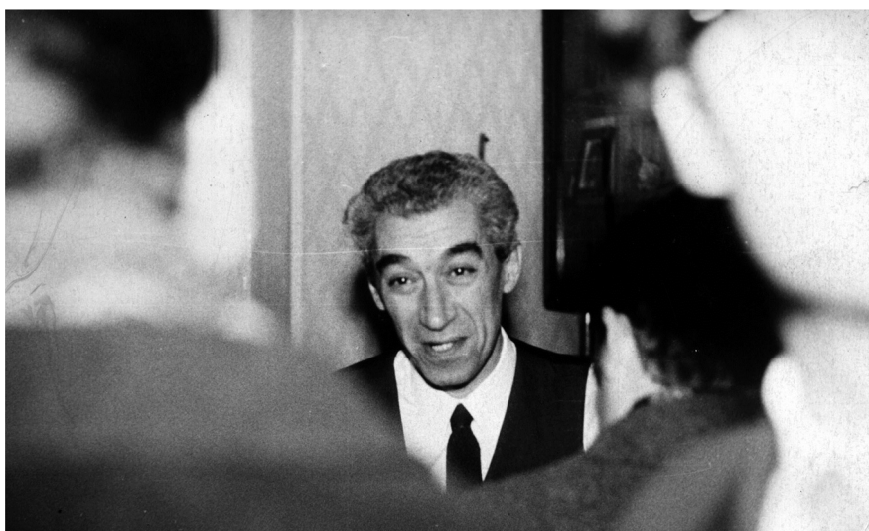
Что оставалось делать профессору Лыщинскому? Только одно – реализовать свою теорию на практике, что он блестяще сделал как настоящий творец и ученый.

Да, в душе он переживал то испытание, которое послал ему Всевышний. Но то, что он с честью его преодолел, говорит и признание его заслуг тысячами НЭТИвцев и родного города, почетным гражданином которого он стал и в котором площадь на въезде на Левобережье носит его имя.

И символичен тот факт, что когда мы по радио слышим информацию о ситуации на дорогах Новосибирска, в ней обязательно есть данные о загрузке улиц между площадью К. Маркса и площадью профессора Лыщинского, где первый – автор блестящей теории смены общественно-экономических формаций, а второй разработал и реализовал на практике системную теорию развития оптимального вуза будущего.



На совещании



Г.П. 50 лет, 5 ноября, 9:00, дома. Пришла поздравлять вся кафедра электропривода

МАРКЕЛОВ Вячеслав Анатольевич

Выпускник НЭТИ 1978 года, самолетостроительный факультет (ССФ),
председатель Совета директоров АО «СибпроектНИИавиапром»,
председатель Новосибирской торгово-промышленной палаты
с 2011 по 2016 год

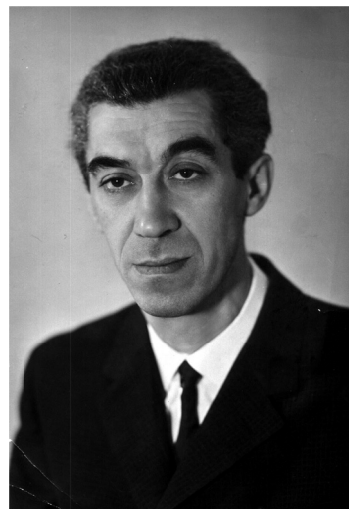
Мне посчастливилось учиться в НЭТИ на самолетостроительном факультете. Я был обычный, рядовой студент, хотя немного занимался и общественной работой. Г.П. был в то время если и не бог, то полубог, мифическое существо – это точно. О нем ходили в студенческой среде всяческие легенды, но тем не менее они были объективны и справедливы. Г.П. был высший авторитет, к нему боялись попасть, если в чем-то провинились, и сильно гордились, если он поощрял.

При Г.П., по крайней мере на нашем факультете, была такая дисциплина, как «Этика и эстетика». Это в техническом вузе! В других вузах такого и в помине не было. Г.П. был серьезно озабочен гармоничным развитием человека – хор НЭТИ, джаз НЭТИ, скрипачи НЭТИ. Мало было вузов в стране, которые могли бы похвалиться этим. Потом появился КВН – всё это было, на это не жалели средств.

Не случайно, что многие выпускники НЭТИ потом становились людьми творческих профессий.

Очень тяжело будет найти такого человека, который бы сделал то, что сделал Г.П.

Г.П. Лыщинский, 1970-е годы





Г.П. принимает поздравление с 50-летием

МЕДВЕДКО Виктор Степанович

Выпускник НЭТИ 1971 года, радиотехнический факультет (РТФ),
председатель Совета директоров АО «НЭВЗ-Союз»,
многолетний вице-президент Ассоциации выпускников НГТУ-НЭТИ,
заслуженный радист Российской Федерации

Каждый говорит: мой институт, мой факультет, моя кафедра. Это правильно, это на самом деле так. Потому что все, кто учились в НЭТИ, считают, что это наш любимый институт, а теперь университет. Это правда *alma mater*!

Конечно, для всех, всех без исключения выпускников тех лет НЭТИ – это Георгий Павлович Лыщинский. Он стоит в отдельном ряду, потому что всегда за кем-то должны тянуться, кто-то должен вдохновлять, кто-то должен координировать, вокруг кого-то люди должны собираться.

Я могу сказать одно: корпуса – это, наверное, самое простое для руководителя в жизни. Самое главное, чтобы сделать любое дело – надо собрать людей, которые хотели бы так же, как и вы, это дело сделать. Если людей не удастся собрать, то никакое дело не получается, даже если есть здания, сооружения, техника. Есть всё, но нет людей – нет дела.

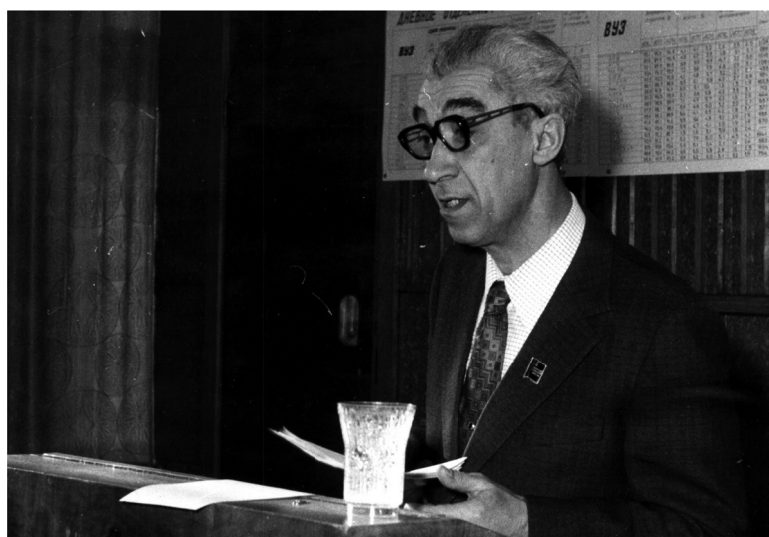
У Г.П. всё получалось потому, что он обладал необыкновенным обаянием, интеллектом, человеческой добротой, он очень по-доброму относился и к студентам, и к преподавателям, любил их. В этом всё дело, поэтому-то люди и тянулись к нему. Глубина того, что он сделал, определяется именно этим – его отношением к людям. Дело, которое получилось у Г.П., определилось не количеством корпусов, которых могло быть и в два раза меньше, но вуз всё равно бы был, потому что он создан Георгием Павловичем и людьми, которые стояли рядом с ним. Один бы он не создал такой вуз. Он создал его вместе со всеми. И у него это получилось!

Г.П. всегда улыбался, всегда участливо относился ко всем. Поэтому, наверное, к нему относились как к родному человеку, который всегда тебя понимает, хотя и видел-то тебя всего 5-6 раз в жизни.

У Г.П. была очень цепкая память, он людей запоминал, очень хорошо запоминал. Когда надо было быть твердым, он был твердым. Характер у него был серьезным, я бы даже сказал, что он был строгий, где-то даже и жесткий.



Г.П. 50 лет



На ученом совете НЭТИ

МОРДВИНОВ Борис Иннокентьевич (1940–2016)

Выпускник НЭТИ 1965 года,
электромеханический факультет (ЭМФ),
проректор НЭТИ по общим вопросам с 1976 по 1988 год

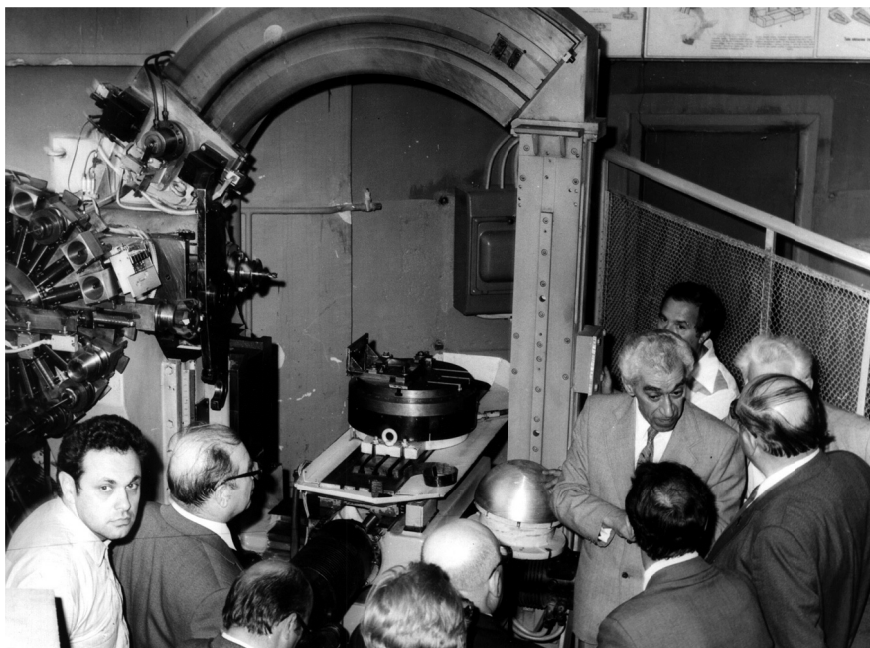
Мы окончили ректорскую кафедру, кафедру электропривода. Георгий Павлович был нашим главным преподавателем. У нас в ходу был стишок: «Кто читает нам ЭП? Это ректор наш Г.П.».

Понятно, что сначала были годы учебы, потом работа. Мне довелось работать с Г.П. очень близко 18 лет. Он вникал абсолютно во все вопросы, он знал абсолютно всё до мелочи. Он был очень большой эрудит: хорошо знал историю, прекрасно знал литературу, его всегда все с удовольствием слушали. Лекции он читал, никогда не заглядывая ни в конспект, ни в какую-то бумажку.

Безусловно, Г.П. слушал находящихся рядом с ним людей. Он был совершенно незаурядной личностью, ему удалось создать инфраструктуру, громадный коллектив. Он прекрасно организовал такой сложный вопрос, как питание студентов и преподавателей: в НЭТИ было два комбината питания, 36 буфетов!

Любимое увлечение Г.П. как человека, как администратора высочайшего уровня – он страшно любил авторучки! У него была огромная коллекция зажигалок, одно время он собирал курительные трубки.

Г.П. никогда не входил в институт, не сняв головной убор. Он всегда говорил, что институт, как и театр, начинается с вешалки. Это вроде бы мелкий штрих, но воспитывало студентов, ведь они входят в храм науки! Все должны это чувствовать, все должны это делать.



*Очередная идея Г.П. – знаменитый станок, новое слово в станкостроении.
Создан в одной из лабораторий НЭТИ, научный руководитель Г.П. Лыцинский*



Г.П. на лекции по основам электропривода, 23.04.1985

МОСИЕНКО Сергей Сергеевич

Выпускник НЭТИ 1972 года, машиностроительный факультет (МСФ),
член Союза художников Российской Федерации

Прошло уже много лет. У меня на столе лежит фотография, на которой изображен дружеский шарж на Георгия Павловича. Этой фотографии 50 лет – 1972 год! Я тогда защищал диплом. На фото все молодые: руководитель кабинета художественного конструирования Ю.П. Повилейко, мои коллеги и ... шарж на Г.П. Это была уникальная ситуация, когда благодаря Г.П. мне разрешили защитить экспериментальный диплом. Тогда это было очень тяжело, необходимо было получить кучу разрешений.

Г.П. поддержал нашу инициативу, и в НЭТИ появился КХК – кабинет художественного конструирования. Это было впервые в стране, в техническом вузе – и такое подразделение! В это невозможно было поверить!

Чтобы такую структуру создать, должна быть личность, которая смотрит на десятки лет вперед. Вот пример: очень старые здания спокойно наращиваются на 2-3 этажа, потому что у них хороший фундамент. Такой фундамент был создан Георгием Павловичем. На таком фундаменте можно и дальше чудеса творить!

Благодаря Г.П. я получил возможность в дальнейшем заниматься рекламой, быть главным художником известного журнала «ЭКО». Потом по жизни шел, стал членом Союза художников России.

Кроме КХК в те годы в НЭТИ был создан театр сатиры. Это был авторский театр. Его руководители В. Суховерхов и Е. Вишневский делали очень острые миниатюры, которые на ура проходили в студенческих аудиториях. И каждый раз по окончании спектакля были овации! Все думали, что вот-вот кого-то выгонят. Но нет. И всё это под эгидой Г.П., который умел всё это построить.

Он был очень интеллигентным человеком. Он шёл по институту, и с ним все здоровались. Эта энергетика передавалась вместе с ним. У него был колоритный вид: прическа, седые кудри, он всегда одевался очень стильно.



На линейке стройотряда



Встреча выпускников

НАЧАРОВ Сергей Павлович

Выпускник НЭТИ 1970 года, монтажно-электротехнический факультет (МЭФ),
генеральный директор ООО «ГК "Вираз"»,
заслуженный строитель Российской Федерации

Начало 50-х. В то время в Новосибирске НИИЖТ был, Сибстрин был, связь была. Были вузы, существовавшие с 30-х годов. НЭТИ на их фоне был намного моложе.

Из окон моего дома на проспекте Карла Маркса было видно картофельное поле. Там сажали картошку преподаватели НЭТИ. Сажал и я с родителями.

В 1967 году, когда мы из этого дома уезжали, первый корпус уже стоял, стояли второй, третий, четвертый корпуса!

В НЭТИ все были очень молоды – от 30 до 40 лет всему преподавательскому составу вместе с ректором.

Все играли в волейбол, в хоккей. Г.П. как человеку, пользовавшемуся заслуженным авторитетом, удалось создать в НЭТИ почти семейную атмосферу.

Я вырос на песнях Окуджавы, Кукина, Клячкина, Высоцкого. Они к нам приезжали, они выступали в НЭТИ, они были у нас в записях, их песни доносились из каждого окна преподавательского корпуса.

Умение масштабно мыслить, стратегически расставлять приоритеты – это главные качества Г.П.

Мои моральные принципы, мое мироощущение сформировались в НЭТИ, когда ректором был Георгий Павлович Лыщинский.



С проректорами НЭТИ



На демонстрации

ПАК Вениамин Александрович

Выпускник НЭТИ 1983 года, электроэнергетический факультет (ЭЭФ),
председатель Комитета по культуре, образованию, науке, спорту
и молодежной политике Законодательного собрания Новосибирской области,
президент Новосибирской областной федерации каратэ,
основатель спортивного профессионального клуба «Успех»,
кандидат психологических наук

Я закончил электроэнергетический факультет НЭТИ. С Георгием Павловичем Лыщинским был знаком и соприкасался только потому, что был спортсменом.

Мы, студенты, боготворили своего ректора. Он был олицетворением добра, порядочности, интеллигентности. Фамилия Лыщинский для нас, студентов, означала тепло и добро.

Помню, как Г.П. здоровался со студентами. Пробегает мимо, останавливаешься и говоришь: «Георгий Павлович, здравствуйте!» Он обязательно ответит, сделает такой поклончик, обязательно спросит: «Как дела?» Это были запоминающиеся моменты.

Георгий Павлович являлся неким примером, к которому подстраивались другие личности. Все отмечали его порядочность, сдержанность, интеллигентность.

Наверное, надо сделать много добрых дел, чтобы люди вспоминали о человеке. Г.П. отдавал частицу своей души не только студентам, а всему сообществу: и преподавателям, и научным сотрудникам, и родителям, и родственникам.

Студенчество – это не самое, может быть, веселое, но самое такое время, которое всегда вспоминается. В эти годы ты ставишь перед собой жизненные цели, устремляешься к ним. А общение в те годы с такими людьми, как Георгий Павлович Лыщинский, только помогало правильно определиться в жизни.



8 мая, дома, день рождения дочери



Гости НЭТИ – военные, моряки

ПОНОМАРЕВ Виктор Петрович

Выпускник НЭТИ 1972 года, машиностроительный факультет (МТФ),
сопредседатель общественной палаты НСО второго и третьего созыва,
генеральный директор ассоциации фирм «КСК» с 2000 по 2020 год

Время было романтическое, время было интересное... Учеба в НЭТИ – самое счастливое время: мы набирались знаний, дружили между собой. Студенческая группа, институт были как дом родной. Та атмосфера в НЭТИ, тот дух, который витал, конечно, были принизаны влиянием ректора Георгия Павловича Лыщинского, его заботами, усилиями, трудом, если хотите, юмором, его интеллигентностью.

Он всегда летел по коридору, не шествовал. Запомнился его распахнутый пиджак. Наверное, все выпускники говорят: Г.П. есть Г.П., тогда редко кто добавлял фамилию ректора. Конечно, это была не кличка, это было уважение, две буквы – и достаточно!

Я ответственно могу сказать, что не слышал, чтобы кто-то говорил о Г.П. плохо. Все знали, что он ошибок не прощает, особенно если они граничат с непорядочностью. Он понимал, что человек может ошибаться. Важно, чтобы он вел дело добросовестно, искренне.

Для меня главный девиз – порядочность, это самое важное в человеке. Я думаю, что элементы сформированного Г.П. НЭТИвского духа оказали существенное влияние на формирование моей личности, моего характера.

Все знали, что Г.П. является членом обкома партии, где были тогда лучшие люди Новосибирска: директор завода имени Чкалова Ванаг, председатели Сибирского отделения Академии наук Лаврентьев, Марчук и т. д. Он вместе с ними решал государственные задачи, задачи в масштабах страны.



Гости военной кафедры



Г.П. получает очередную награду

ПРИЛЕПСКИЙ Борис Васильевич

Выпускник НЭТИ 1965 года, факультет автоматики
и вычислительной техники (АВТФ),
Директор Бердского завода биологических препаратов с 1979 по 2003 год,
доктор технических наук, профессор,
заслуженный деятель науки и техники РФ

Я вспоминаю Георгия Павловича Лыщинского с большой теплотой. Он был не просто ученым, не просто ректором – это был государственный деятель со стратегическим мышлением. Его заслуги в развитии не только НЭТИ, но и Новосибирска неоспоримы. Он много сделал и для развития науки, и для развития системы высшего образования страны.

Георгий Павлович был одним из главных инициаторов формирования связи науки и производства. Кафедры НЭТИ уже тогда, на стадии становления института, сотрудничали буквально со всеми значимыми предприятиями Новосибирска.

Кроме того, он многое сделал для укрепления взаимного влияния отраслевых институтов, вузов технической направленности, промышленных предприятий, академических институтов. Это было очень важно для усиления связи науки с производством и улучшения эффективности производственных процессов.

Мы встречались с Георгием Павловичем по партийным, общественным и хозяйственным делам в обкоме и облисполкоме, и я знаю, как много он работал. В советские времена всё не так легко давалось; почему-то другие ректоры не достигали того, чего достигал ректор НЭТИ Г.П. Лыщинский. Возведение новых корпусов, монтаж лабораторных установок и другого учебного оборудования, благоустройство территории института и т. д. – всё это его работа.

Мы боготворили Георгия Павловича, относились к нему с величайшим уважением. Он всегда был вежлив, корректен. В учебном коллективе всегда идут сложные процессы, были они и в НЭТИ, но никогда не выходили за пределы института. Думаю, что это тоже заслуга Г.П. Лыщинского. Думаю, что он заслужил памятник!



Шаран. День Нептуна



Встреча ректора с выпускниками

ПУСТОВОЙ Николай Васильевич

Выпускник НЭТИ 1970 года, самолетостроительный факультет (ССФ),
президент НГТУ,
ректор НГТУ с 2005 по 2015 год,
заслуженный деятель науки Российской Федерации

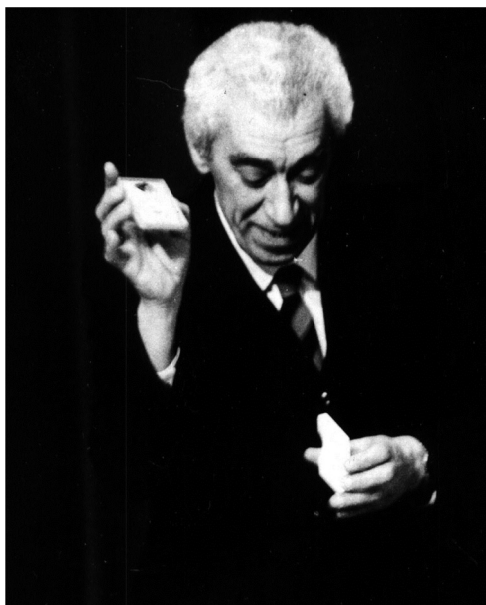
Время было непростое, но интересное. Главное – целеустремленный человек, имеющий планы и цели, мог за счет своего неимоверного трудолюбия выполнить эти планы и достичь этих целей.

У Георгия Павловича Лыщинского хватало сил, воли и настойчивости, чтобы сразу на двух кварталах будущего Ленинского района Новосибирска запланировать развитие НЭТИ. Только сейчас мы стали ощущать дефицит площадей, через столько-то лет! В этом смысле Г.П. был энергичным, в хорошем смысле авантюрным человеком.

Воспитательные традиции вуза были заложены Г.П. в то время. Он понимал, что студенческая среда должна быть активной. В НЭТИ развивались такие направления, как научная и общественная работа, уделялось должное внимание к спорту, культуре. Первый студенческий бассейн появился в Новосибирске именно в НЭТИ.

В НЭТИ была сформирована хорошая традиция знакомства с новыми преподавателями, Г.П. знал практически всех преподавателей. Конечно, сейчас это нереально.

Г.П. был очень молод, очень амбициозен. Если сейчас спросить, кого в Новосибирске из ректоров люди знают, то я уверен, что ректор НЭТИ Г.П. Лыщинский будет здесь первым с большим отрывом.



Г.П. Лыцинский



На линейке стройотряда

РЫБНИКОВ Сергей Николаевич

Выпускник НЭТИ 1974 года, факультет автоматизированных систем управления (АСУ),
председатель совета директоров АО «Арктикнефтегазстрой» (г. Надым)

Я в конце 60-х и начале 70-х годов был одним из солистов большого эстрадного оркестра НЭТИ под руководством Е.А. Втюрина.

Георгий Павлович к оркестру относился очень хорошо, он поощрял творческие занятия студентов. Я помню, как он частенько заходил к нам после концертов за кулисы, поздравлял с успешным проведением концерта, благодарил за нашу деятельность.

Творческие коллективы НЭТИ: академический хор, ансамбль скрипачей, наш биг-бэнд – считались лучшими студенческими коллективами не только города, но и страны. У нас побывали почти все известные барды страны: Визбор, Клячкин, Кукин и, конечно, Высоцкий.

Георгий Павлович Лыщинский был, конечно, человеком с большой буквы. Г.П. – так его называли практически все, включая преподавателей. Это характерный признак того, что окружающие его люди воспринимали его как своего, близкого человека, при этом испытывая к нему огромное уважение. Он был человеком фактурным, он обладал мощной аурой, в его присутствии люди как бы невольно обращали на него внимание, ощущали ту огромную энергетику, которая от него исходила.

Он один из тех учителей, которых я встречал на своем пути. Память о нем, благодарность за то, что он существовал в моей судьбе, живут и будут жить во мне до конца моих дней.



Г.П. Лыцинский



Поздравление Г.П. с днем рождения

СЁМКА Сергей Николаевич

Выпускник НЭТИ 1988 года, машиностроительный факультет (МСФ),
заместитель губернатора Новосибирской области

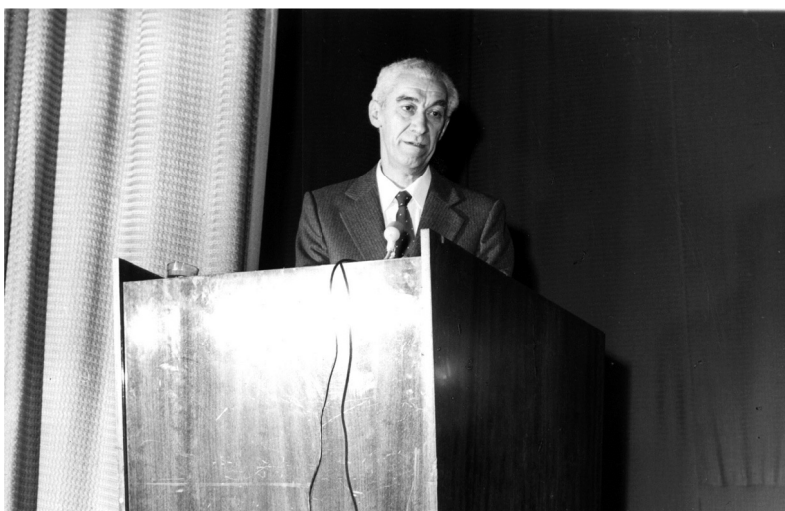
Я закончил машиностроительный факультет. Безусловно, студенческие годы являются самыми светлыми. И мне посчастливилось учиться именно в НЭТИ. В его стенах сразу ощущаешь размах вуза, чувствуешь себя частью чего-то великого и прогрессивного.

Практика показала, что диплом НЭТИ – отличная путевка в жизнь, гарантия собственной востребованности, карьерного роста.

Безусловно, это заслуга всего профессорско-преподавательского состава НЭТИ. Но прежде всего успех вуза – это результат 35-летней деятельности его создателя, Георгия Павловича Лыщинского.

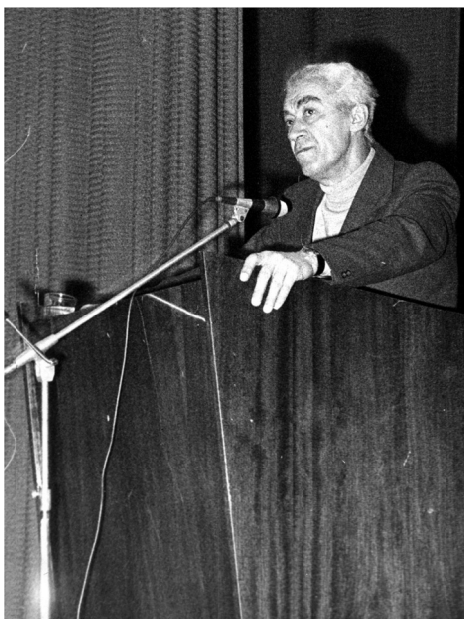
Его усилиями не только строились корпуса института, но и создавалась особая атмосфера *alma mater*, выстраивались отношения с предприятиями и наукой, закладывались добрые традиции, которые старается поддерживать и нынешнее руководство вуза.

Хотел бы отметить, что НЭТИ дал мне не только знания и необходимую профессиональную подготовку, годы студенчества ценны приобретением настоящей мужской дружбы, которая поддерживается на протяжении всей жизни.





Производственное совещание



*Выступление на совещании
перед отопительным сезоном*

СЕМЧЕНКО Олег Иванович (1947–2015)

Выпускник НЭТИ 1982 года, машиностроительный факультет (МСФ),
председатель исполкома Новосибирского горсовета с 1990 по 1991 год,
директор Новосибирского завода имени Коминтерна с 1986 по 1990 год

НЭТИ рос на глазах новосибирцев. Раньше была только Башня, вокруг которой были картофельные поля. Вместе со строительством НЭТИ стал застраиваться район Башни, весь проспект Карла Маркса.

Развитие НЭТИ – это большая государственная необходимость. Это было время академика Лаврентьева, это было время хирурга Мешалкина, это было время ректора НЭТИ Лыщинского.

Это были люди, которых влекла наука. Но нужно было не только родиться человеком, способным двигать науку, надо было еще быть администратором.

Довести численность студентов в НЭТИ до 24 тысяч, создать город в городе – это не каждому могло быть под силу.

Школа, которая была организована Лыщинским, не имеет границ. Я приезжал в Америку и встречал там выпускников НЭТИ – вчерашних, позавчерашних. Я приезжал в Испанию и встречал выпускников НЭТИ, которые там живут, нашли себя.

Если рассматривать в разрезе, а сколько же в городе первых руководителей, заместителей руководителей предприятий, главных инженеров предприятий, директоров институтов, то видно, что доля выпускников НЭТИ велика.

Это был период, когда эти люди науку и производство ставили в Новосибирске на ноги.

То, что Г.П. Лыщинский был человеком неординарным, мы видим по результатам его деятельности. Венчает их тот факт, что Г.П. Лыщинский стал почетным гражданином Новосибирска, его портрет представлен в холле мэрии.



Последняя поездка за границу. Китай. Харбин, 1989 год



На кафедре электропривода

СОЛДАТОВ Владимир Ильич

Выпускник НЭТИ 1970 года, машиностроительный факультет (МТФ),
действительный государственный советник Новосибирской области

НЭТИ для меня – это судьба. Судьба, освещенная именем Георгия Павловича Лыщинского.

У него дело было до всего – до наших общественных организаций, до любой нашей деятельности! У него никогда не было мелочной опеки. Его школа, школа Лыщинского, запомнилась мне до сегодняшнего дня. Вот пример. Как-то пришел я к нему с просьбой решить вопрос о помещении для интерклуба, президентом которого я тогда был. Я стал ему рассказывать, он выслушал меня внимательно, не прерывал, а потом сказал: «Володенька, знаешь, никогда не ходи советоваться с пустыми руками. Ты подготовь документ, чтобы у меня осталась лишь одна забота, одна задача – взять ручку и его подписать». Я запомнил этот совет и советую до сих пор: учитесь у Лыщинского, не ходите к начальству с пустыми руками, подготовьте документы, решайте.

И вот отсюда идет школа Лыщинского – его умение доверять, уникальнейшая способность доверять людям. Это доверие рождало величайшее уважение к нему. Но оно рождало и свободу: свободу творчества, свободу поиска, свободу размышлений, нравственную свободу, духовную свободу. Это от него, интеллигентнейшего человека, исходило. Я не рисую здесь образ какого-то боженки, нет. Г.П. действительно многогранная, уникальная личность.

Хочу сказать, что Георгий Павлович – пример хозяина: своей ипостасью, своей нравственностью, своим обликом. Он хозяин этого НЭТИ, он по-хозяйски на всё смотрел, это государственный с человеческим лицом.

Мне довелось в своей жизни много работать с иностранцами, видеть различных людей различного уровня власти, интеллекта и т. д. Но вот сочетания такого хозяйственного, государственного подхода с удивительно высоконравственным, человеческим отношением к людям, как у Георгия Павловича Лыщинского, я не встречал.



Г.П. Лыцинский всегда в движении



35 лет на посту ректора НЭТИ. Поздравление коллег

СОЛОДКИН Юрий Наумович

Выпускник НЭТИ 1962 года,
доктор технических наук, профессор

День вспомнился вчерашний,
Давнюю, давнюю былль.
Видишь высокую башню,
Рядом полынь да ковыль.

Тут ни романтики сванской
Башни у горных высот.
Тут ни наклона Пизанской
И итальянских красот.

Тут не восточные шашни
С полным набором страстей.
Водонапорная башня
Без хитроумных затей.

Как тяжело с непривычки,
Если мороз на беду,
К Башне идти по привычке
Иль напрямую по льду.

Встречный свирепствует ветер,
Не согревает ходьба.
Так начинается НЭТИ,
Не институт, а судьба.



*Поздравление коллег по кафедре электропривода
с 35-летием на посту ректора*

ТЕПЕР Илья Иосифович (1956–2022)

Выпускник НЭТИ 1983 года, факультет электронной техники (ФЭТ), создатель и генеральный директор обувного предприятия ООО «СТер»

Георгий Павлович не делал каких-либо различий между студентами, преподавателями, административными работниками, работниками хозяйственных служб. У него была команда, он с ней работал, он ее воспитывал. Поэтому я не чувствовал разницы, когда перешел от студенчества, от комсомольской работы к хозяйственной работе в НЭТИ.

Подход к сотрудникам в вузе был неформальным. Неважно, директор ли я студгородка, либо комсомольский работник, либо организатор стройотрядов. Подход был одинаков, главное – твое отношение к делу.

Г.П. был классным начальником. Он хороший психолог, великолепный администратор. Но его изюминкой было тончайшее чувство юмора, когда он при решении самых важных вопросов мог просто пошутить. По-доброму, а иногда и нет, но всегда по делу.

Такого масштаба людей я в последующем не встречал. Мне повезло, что я довольно долго работал с Г.П., я его часто вспоминаю, и мне это в моей деятельности очень помогает.



Последний день на посту ректора НЭТИ

ФАДЕЙКИНА Наталья Васильевна

Выпускница НЭТИ 1973 года, факультет автоматизированных систем управления (АСУ),
ректор Сибирской академии финансов и банковского дела с 1993 по 2021 год,
доктор экономических наук, профессор

НЭТИ был тогда самый престижный вуз в Новосибирске, а та гуманистическая составляющая, которая была уже тогда, в 1968 году, конечно, просто манила к себе.

Я уже в 10-м классе слушала хор НЭТИ, участником которого потом я была в течение десяти лет, знала об ансамбле скрипачей. Я уже знала, что буду студенткой НЭТИ, что буду играть в ансамбле скрипачей, петь в хоре НЭТИ. Тогда мой выбор был таков. Но я хотела быть программистом, это было очень модно. Основы программирования нам еще в школе давали преподаватели НЭТИ.

Когда я поступила на первый курс, я помню не учебный процесс, а то, что ректор Г.П. Лыщинский отправил хор НЭТИ в Югославию. Я, первокурсница, и в Югославию! Где бы мы там ни выступали, мы были ориентированы только на успех.

Это философия, что выпускник НЭТИ должен быть всегда лучше. Это, конечно же, та гуманистическая составляющая, которую мы получили от Г.П.

Это был уникальный человек! Талантливый во всём, как мы сейчас говорим: человек междисциплинарного плана, который был и ученым, подготовившим много кандидатов наук, и почетным доктором в зарубежных странах.

Он совершенно по-иному выстроил учебный процесс. Сейчас в крупных вузах студенты не знают ректора в лицо. В наше время Г.П. знали все!

Подкупала его искренность. Казалось, он сравним с богом. Скажи он нам: иди на фронт – и мы пойдём. Мы настолько верили в него, в развитие нашего вуза, что, в общем-то, нас ничего не ограничивало.

Г.П. заразил не успехом – он был озарен идеей. Он знал, чего хочет добиться. Он был ориентирован на результат. Он был верен себе.



Г.П. Лыцинский. Последний день на посту ректора НЭТИ



Портрет Г.П. Лыцинского. Художник С. Мосиенко

ЧАПАЕВ Игорь Геннадьевич

Выпускник НЭТИ 1983 года, факультет приборных устройств (ФПУ),
первый заместитель генерального директора НЗХК с 2002 по 2008 год,
директор завода «ЛИОТЕХ» с 2010 по 2014 год,
генеральный директор Юргинского машиностроительного завода
с 2015 по 2017 год,
генеральный директор АО «ХК НЭВЗ-Союз» с 2018 по 2020 год

Георгий Павлович Лыщинский был безусловно не только талантливейшим педагогом, создавшим учебный процесс в НЭТИ как приятную, комплиментарную для студентов среду. Он был большим организатором, большим мастером переговоров, мастером того, что смог создать такой вуз в Новосибирске.

Не зря Георгий Павлович почетный гражданин Новосибирска. Вся его деятельность оценена этим званием!

За время его ректорства построено шесть учебных корпусов, семь общежитий, спортивный комплекс и т. д., плюс гуманитарное направление, что было в новинку для технических вузов, и самое главное – это творческая среда, ощущение свободы, созидания, которые были созданы в НЭТИ. Это то, что передавалось нам, студентам, через преподавателей, которые с нами работали. Это, по-моему, самая главная заслуга Г.П. – создание творческой, благоприятной атмосферой учебы. Кто хотел, мог получать параллельно дополнительное образование через тот же гуманитарный факультет.

Как важно жить с теми героями, которые рядом с нами, находятся в прямой доступности! Такого человека, как Г.П. Лыщинский – создатель НЭТИ, конечно, должны знать все.

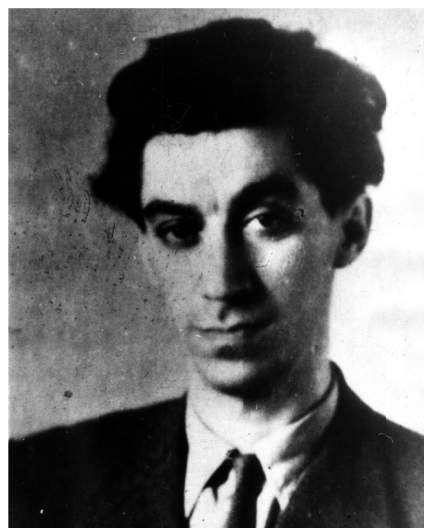
Важно в жизни ставить высокие задачи. Г.П. их всегда ставил, умел их решать, добиваться конкретного результата. Просто мечтать, не реализуя свои планы, это плохое качество.

Георгий Павлович всегда добивался решения поставленных задач, поэтому был большим руководителем, руководителем с большой буквы.



В командировке в Польской Народной Республике

*Одна из фотографий первых месяцев
в Новосибирске*



ШЕХОВЦОВ Анатолий Романович (1938–2020)

Выпускник НЭТИ 1961 года, электромеханический факультет (ЭМФ),
первый заместитель генерального директора ОАО «ПМСП “Электрон”»
(ранее – трест «Химэлектромонтаж») с 1985 по 2008 год,
заместитель председателя совета директоров
ОАО «ПМСП “Электрон”» с 2009 по 2016 год,
мэр города Томск-7 (ныне Северск) с 1976 по 1984 год

Нам повезло, что лекции у нас читал сам ректор НЭТИ Георгий Павлович Лыщинский. У него фразы были отточенные, короткие. Он формулировал их так, что все студенты записывали конспект именно так, как говорил лектор. Поэтому потом, при подготовке к экзамену, было легко все лекционные знания восстановить. Еще одна особенность – он очень хорошо чертил: пуски двигателя постоянного тока, торможение, пуски синхронного и асинхронного двигателей. У него настолько эта графика хорошо получалась, что мы искренне этому завидовали: сами-то не могли!

Вспоминаю экзамены у Г.П. Он владел человеческими характерами, понимал, кто более технарь, кто менее. Если взял билет и начинал отвечать, он сразу чувствовал глубину знаний: «Всё, достаточно!» Он не требовал заучивания. Когда ему на экзамене отвечали по заученному, он останавливал и просил сказать проще, своим языком.

НЭТИ развивался быстро, семимильными шагами: хоть профессорско-преподавательский состав, хоть традиции, которые только нарабатывались, хоть отношение к культуре, искусству, спорту – всё это в НЭТИ варилось в таком своеобразном котле.

И это было здорово!



Последний год ректорства

ЯКОВЛЕВ Альберт Николаевич

Выпускник НЭТИ 1959 года, радиотехнический факультет (РЭФ),
профессор кафедры теоретических основ радиотехники
(с 1975 по 1980 год – заведующий кафедрой),
автор более десятка книг по истории НГТУ НЭТИ

Я хорошо помню 1955 год, когда к нам в НЭТИ приехал Георгий Павлович Лыщинский. Вначале он был заместителем директора, а вскоре стал директором института (название должности «ректор» появилось позже, к началу 60-х годов). Я до сих пор удивляюсь, что он в 32 года встал у руля в будущем такого грандиозного института!

Я помню первую встречу с Георгием Павловичем. Меня, как и еще нескольких студентов, пригласили к ректору. Мы шли к нему с дрожью в коленях. Открыли дверь. Встает Г.П. (в последующем мы стали так его звать) из-за стола, с каждым здоровается за руку, рассаживает нас, а сам садится не во главе своего ректорского стола, а рядом с нами. И говорит: «Я хочу вам поведать, каким будет институт через несколько лет, и вы будете гордиться, что вы одни из первых его выпускников».

Он был строгий, как хороший строгий родитель. Если он говорил: «Ты молодец, хорошо справился с делом», то человек был на седьмом небе от счастья. Уважение к нему было не только как к руководителю, но и как к очень талантливому, очень начитанному воспитателю, воспитателю наших душ, в первую очередь в культурном смысле.



Здание научной библиотеки НГТУ им. Г.П. Лыщинского



В музее Г.П. Лыщинского в НГТУ

**РУКОВОДИТЕЛИ
НОВОСИБИРСКОЙ ОБЛАСТИ
о Г.П. ЛЫШИНСКОМ**



*Строительство первого здания в НЭТИ, 1957 год.
Сейчас это общежитие № 1*



Строительство первого учебного корпуса НЭТИ, 1960 год

ГОРОДЕЦКИЙ Владимир Филиппович

Сенатор Совета Федерации Федерального собрания РФ
от исполнительного органа Новосибирской области с 1 октября 2018 года,
губернатор Новосибирской области с 2014 по 2017 год,
мэр города Новосибирска с 2000 по 2017 год,
почетный гражданин города Новосибирска

Я думаю, что истоки нашего сегодняшнего технического университета закладывались в те годы, когда Георгий Павлович Лыщинский в течение 35 лет возглавлял Новосибирский электротехнический институт (НЭТИ).

Это был уникальный человек, ставший ректором в 32 года! Учебные корпуса, общежития, жилые дома, лагеря отдыха, спортивные сооружения... На такой фундаментальной основе можно было успешно работать и дальше. НЭТИ был одним из первых вузов в стране, где был создан вычислительный центр, в учебном процессе использовалось телевидение. Кипела и культурная жизнь: от поэтических праздников до академического хора и джаз-оркестра!

Как-то при встрече Георгий Павлович сказал: «Я горжусь, что имею 29 выговоров министра». Я думал: в чем же гордость? Он никогда не останавливался перед трудностями. Ради своего детища, института, работал на грани фола, рисковал. Его наказывали, но потом поощряли, награждали. Результаты-то были великолепные!

НЭТИ стал настоящей кузницей кадров для многих отраслей производства, науки, образования как для Новосибирской области и Сибири, так и для всей страны.

Вуз всегда шел в ногу со временем, внедрял новые методики и технологии обучения, чутко реагируя на вызовы времени. Георгий Павлович стал инициатором разработки новых направлений в организации учебного процесса НЭТИ: впервые в стране в техническом вузе был создан гуманитарный факультет, организована кафедра педагогики и психологии.

Георгий Павлович – человек-глыба с государственным мышлением, гражданской открытой позицией. Поэтому след, который Георгий Павлович оставил не только в жизни НЭТИ, но и в жизни Новосибирска, трудно переоценить. Ведь еще тогда, в 60-е годы, он прозорливо заложил основу взаимоотношений с Сибирским отделением Академии наук! Он тогда видел будущее инновационное развитие города!

Инициативы последних лет, когда много делается, чтобы увековечить память этого человека, особенно если это делают выпускники, – это дорогого стоит! Это зов души. Это выстраданное, пережитое выпускниками, которые сегодня чувствуют себя уверенными в жизни и понимают, что в их успехе есть доля труда ректора НЭТИ Г.П. Лыщинского – почетного гражданина Новосибирска.



На первой демонстрации в должности директора НЭТИ



Памятные фото

ИНДИНОК Иван Иванович

Председатель исполкома Новосибирского городского Совета с 1988 по 1990 год,
глава администрации Новосибирска с 1991 по 1993 год,
глава администрации Новосибирской области с 1993 по 1995 год,
почетный гражданин города Новосибирска

В 1955 году появился в нашем городе замечательный человек – Георгий Павлович Лыщинский. Он принял электротехнический институт, которому не было и двух лет, у которого не было еще своих площадей, но уже было около 300 студентов. Рядом был такой монстр, как Томский политехнический институт. Началось строительство Сибирского отделения Академии наук. И всё-таки Лыщинскому удалось за 35 лет ректорства создать крупнейший вуз на территории Сибири.

Казалось бы, вообще не хватало денег, «размазывать» их было невозможно. Какой же пробивной силой нужно было обладать, каким большим человеческим сердцем нужно было обладать, какой любовью к молодежи нужно было обладать для того, чтобы решить эту важнейшую задачу – превратить в крупнейший вуз Сибири то, что он принял! Сегодня это Новосибирский государственный технический университет.

Я не буду говорить о его научной деятельности, о формировании профессорско-преподавательского коллектива. Я хочу только отметить, что именно в этом институте впервые в Новосибирске появились академический хор, ансамбль скрипачей, джаз-оркестр. Это говорит и ректоре Лыщинском как о человеке, человеке с большим сердцем, с большой любовью к студентам и преподавателям. Именно это является главным условием всех достижений и успехов НЭТИ.

Что еще хотелось бы сказать. Люди добрые, храните память о добром человеке, ведь человечество без памяти, без прошлого не имеет перспектив.



*Почетные граждане города Новосибирска: А.П. Севастьянов,
Г.П. Лыцинский, Е.Н. Мешалкин, 1993 год*



Г.П. Лыцинский

ТОЛОКОНСКИЙ Виктор Александрович

Действительный государственный советник Российской Федерации
первого класса,
советник губернатора Новосибирской области,
губернатор Красноярского края с 2014 по 2017 год,
Полномочный представитель Президента Российской Федерации
в Сибирском федеральном округе с 2010 по 2014 год,
губернатор Новосибирской области с 2000 по 2010 год,
мэр города Новосибирска с 1993 по 2000 год,
почетный гражданин города Новосибирска

У нас мыслящих, государственно думающих людей, наверное, немало. Немало и профессиональных людей.

Создать такое большое и сложное дело, как Новосибирский электротехнический институт, было по силам только очень талантливому человеку, человеку с очень большой, небывало большой энергией – Георгию Павловичу Лыщинскому.

Создание НЭТИ дало импульс развитию всего левобережья Новосибирска. Весь проспект К. Маркса формировался вместе со строительством НЭТИ.

Я помню свое первое ощущение НЭТИ – город в городе. Не раз Георгий Павлович приходил ко мне как к мэру города; каждая беседа – это особая школа. Он невольно меня учил, учил правильному подходу к проблеме, учил правильному отношению к людям, и это было очень и очень интересно. Я чувствовал необычайную внутреннюю свободу этого человека. Такой свободой могут обладать только очень порядочные люди.

Я счастлив, что во время моей работы мэром Георгий Павлович стал почетным гражданином Новосибирска. Я видел его волнение, его чувства, когда это решение принималось, когда он получал это звание. Мне кажется, что для него это было очень важно и очень дорого.

У нас сейчас уже нет такого темпа преобразований, такой чистоты помыслов. Наверняка он свято верил во всё, что делал. Это была вера, которая давала особые силы.

Г.П. Лыщинский для Новосибирска – это очень много. Это очень много традиций. Это то, что будет жить веками, потому что технический университет – это один из ведущих университетов Новосибирска и России.

В памяти каждого из нас много известных, знаменитых новосибирцев. В истории нашего города много очень славных имен, но мне кажется, что Георгий Павлович

Лыщинский – это особая страница. Мне кажется, что сегодня, как никогда, нам не хватает таких людей – порядочных, свободных, энергичных, эффективных, любящих других людей.

Я очень благодарен Ассоциации выпускников НГТУ-НЭТИ за всё, что она много лет последовательно делает по увековечению памяти почетного гражданина Новосибирска Георгия Павловича Лыщинского: присвоение его имени площади на въезде с Коммунального моста в Ленинский и Кировский районы, подготовка книги о Г.П. Лыщинском – первой в серии книг о почетных гражданах Новосибирска и документального фильма о нем, организация стипендий губернатора Новосибирской области им. Г.П. Лыщинского, присвоение имени Лыщинского научной библиотеке НГТУ.



Первый учебный корпус НЭТИ

ФИЛАТОВ Александр Павлович (1922–2016)

Первый секретарь Новосибирского обкома КПСС с 1978 по 1988 год,
почетный гражданин города Новосибирска

В самом начале 60-х годов мне, работавшему заведующим отделом науки и школ Новосибирского обкома КПСС, приходилось часто встречаться с ректором НЭТИ Г.П. Лыщинским и вместе решать многие вопросы, связанные со строительством и развитием НЭТИ.

Вспоминается такой важный для будущего НЭТИ сюжет. В 1960 году, когда готовился к сдаче первый учебный корпус НЭТИ, в мой кабинет зашел встревоженный Георгий Павлович. Он сказал мне, что ранее для дальнейшего развития НЭТИ была выделена территория, ограниченная проспектом К. Маркса и улицами Блюхера, Космической, Геодезической – для строительства общежитий и проспектом К. Маркса и улицами Новогодней, Космической и Геодезической – для строительства учебных корпусов. И продолжил, что ему стало известно, что территория, определенная для строительства общежитий, рассматривается в качестве варианта размещения корпусов Новосибирского педагогического института и строительства педгородка.

Я понял и разделил озабоченность ректора НЭТИ. Мы вместе пошли к секретарю Новосибирского обкома КПСС Егору Кузьмичу Лигачеву, объяснили свою точку зрения и сумели добиться, чтобы было принято решение оставить эту территорию для развития НЭТИ.

Новосибирскому педагогическому институту впоследствии была выделена площадка в правобережье, на Ключ-Камышенском плато.

Этот сюжет говорит о том, что Георгий Павлович Лыщинский был дальновидным руководителем, способным решать сложные задачи развития НЭТИ в самых высоких инстанциях.



Построен первый учебный корпус НЭТИ, 1961 год



Коллаж с Г.П. Лыцинским



Портрет Г.П. Лыщинского, написанный выпускником НЭТИ художником С.С. Мосиенко



Коллаж в вагоне-музее Г.П. Лыщинского (Новосибирский метрополитен)

СОДЕРЖАНИЕ

ПРЕДИСЛОВИЕ	3
АБАЛАКОВ Александр Николаевич	5
АСТАНИН Владимир Октябрьнович	7
БЕРНАДСКИЙ Юрий Иванович	11
БЕССОНОВ Геннадий Константинович (1948–2020)	13
БИКЕТОВ Николай Иванович	15
ВЕРБА Игорь Иосифович	17
ВОРОНОВ Виктор Александрович	19
ГУБАРЕВ Василий Васильевич (1941–2015)	21
ГУГУЧКИН Валерий Иванович	23
ДОБРЫНИН Пётр Яковлевич	27
ДРОЗД Дмитрий Николаевич	29
КАГАН Валерий Геннадьевич	31
КАПЛУН Марк Соломонович	35
КАСПЕР Александр Эдуардович	37
КОУРОВ Владимир Геннадьевич	39
КУЛИПАНОВ Геннадий Николаевич	41
ЛОГВИНЕНКО Станислав Иванович	43
ЛОКОТЬ Анатолий Евгеньевич	47
МАМОНОВ Владимир Иванович	49
МАРКЕЛОВ Вячеслав Анатольевич	57
МЕДВЕДКО Виктор Степанович	59
МОРДВИНОВ Борис Иннокентьевич (1940–2016)	61
МОСИЕНКО Сергей Сергеевич	63
НАЧАРОВ Сергей Павлович	65

ПАК Вениамин Александрович.....	67
ПОНОМАРЕВ Виктор Петрович.....	69
ПРИЛЕПСКИЙ Борис Васильевич.....	71
ПУСТОВОЙ Николай Васильевич.....	73
РЫБНИКОВ Сергей Николаевич.....	75
СЁМКА Сергей Николаевич.....	77
СЕМЧЕНКО Олег Иванович (1947–2015).....	79
СОЛДАТОВ Владимир Ильич.....	81
СОЛОДКИН Юрий Наумович.....	83
ТЕПЕР Илья Иосифович (1956–2022).....	85
ФАДЕЙКИНА Наталья Васильевна.....	87
ЧАПАЕВ Игорь Геннадьевич.....	89
ШЕХОВЦОВ Анатолий Романович (1938–2020).....	91
ЯКОВЛЕВ Альберт Николаевич.....	93
РУКОВОДИТЕЛИ НОВОСИБИРСКОЙ ОБЛАСТИ О Г.П. ЛЫЦИНСКОМ.....	95
ГОРОДЕЦКИЙ Владимир Филиппович.....	97
ИНДИНОК Иван Иванович.....	99
ТОЛОКОНСКИЙ Виктор Александрович.....	101
ФИЛАТОВ Александр Павлович (1922–2016).....	103

ВЫПУСКНИКИ НЭТИ о Г.П. ЛЫЩИНСКОМ

К 100-летию создателя НЭТИ профессора Г.П. Лыщинского

Под редакцией В.Б. Пономарева

Выпускающий редактор *И.П. Брованова*
Корректор *Л.Н. Кишит*
Художественный редактор *А.В. Ладыжская*
Компьютерная верстка *Н.В. Гаврилова*

Подписано в печать 22.09.2022
Формат 70 × 90 1/16. Бумага офсетная
Уч.-изд. л. 7,89. Печ. л. 6,75. Тираж 1000 экз.
Изд. № 105. Заказ № 227

Налоговая льгота – Общероссийский классификатор продукции
Издание соответствует коду 95 3000 ОК 005-93 (ОКП)

Издательство Новосибирского государственного
технического университета
630073, г. Новосибирск, пр. К. Маркса, 20
Тел. (383) 346-31-87
E-mail: office@publish.nstu.ru

Отпечатано в типографии
Новосибирского государственного технического университета
630073, г. Новосибирск, пр. К. Маркса, 20